

RAPPORT D'ACTIVITÉ 2025



L'entrepreneuriat, un levier stratégique de transformation sociétale



FONDATION
ENTREPRENDRE

ÉDITO

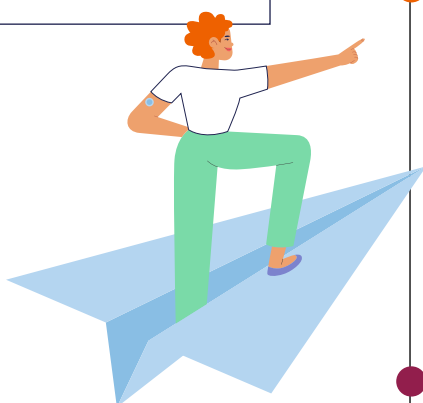
Éditorial par
Blandine Mulliez
et Alexis Grolin

02

PRÉSENTATION

La Fondation en 2025 04

Porte-voix de la cause
entrepreneuriale 05



L'entrepreneuriat mérite d'être reconnu comme créateur de valeurs multiples

Directeur de la publication
Thibault de Saint Simon

Conception éditoriale
Stéphanie Duclos
& BACKBONE

Crédits photo
Fondation Entreprendre
Xavier Sarrat
Laurence de Terline

Crédits illustrations
Istock
Création, réalisation
BACKBONE
Impression

NH impression - avril 2026
Imprimé sur papier FSC
recyclé à 40% issu de forêts
gérées durablement
ISSN -2677- 6677



1

LA MISSION SOCIALE

**L'ENTREPREURIAT COMME LEVIER
D'INTÉRÊT GÉNÉRAL**

06

3 questions à **Éric d'Engenières**

07

LA RÉPONSE COLLECTIVE

08

ENTREPRENDRE LA RURALITÉ :

Porter la voix de l'entrepreneuriat
en ruralités

08

ENTR&PRENDS TON AVENIR :

Donner à la jeunesse les clés
de son avenir

10

ENTREPRENDRE SA LIBERTÉ :

Faire de l'entrepreneuriat un vecteur
de réinsertion professionnelle et sociale

11

L'ACCÉLÉRATEUR

12

3 questions à **Virginie Commelin**

13

Les quatre promotions de l'Accélérateur

14

AUTRES PROJETS SOUTENUS PAR LA FONDATION ENTREPRENDRE

17

LE LAB

Les actions du Lab

18

19

Décryptage : **Observatoire de l'utilité
d'entreprendre**

20



2 MÉCÉNAT & PHILANTHROPIE

L'ENGAGEMENT COLLECTIF AU CŒUR DE LA TRANSFORMATION 22



- 3 questions à **Elisabeth da Souza** 23
- Comite de campagne 24
- Soirée philanthropes en action 24
- Témoignages de mécènes : **Federica Pavani, François Poncet & Clément Rouxel** 25
- Bilan 2025 26
- Témoignages de philanthropes : **Camille Marc & Brice Chambard** 27

5

AMBITIONS 2026

AMPLIFIER L'UTILITÉ D'ENTREPRENDRE 34

- 3 questions à **Thibault de Saint Simon** 35
- Entretien avec **Françoise Gatel** 36

6

GOVERNANCE

- Une gouvernance engagée 38
- Bienvenue à **Alexis Grolin** et **Matthieu Dardaillon** 39

3 LA FILATURE

LA PÉPINIÈRE ASSOCIATIVE DE L'ENTREPRENEURIAT 28

Un lieu d'échanges et de cohésion 29



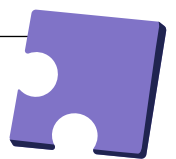
7

INDICATEURS CLÉS 2025 30

L'ÉQUIPE OPÉRATIONNELLE 32

RAPPORT FINANCIER

- Le mot du trésorier, **Éric Coisne** 41
- Zoom sur la stratégie extra-financière 44
- Les fondations abritées 44



Remerciements 45



— ÉDITO —

« L'entrepreneuriat mérite d'être reconnu comme créateur de valeurs multiples »



D

epuis 2008, Blandine Mulliez a porté la Fondation Entreprendre avec conviction et passion. Elle est devenue bien plus qu'un projet philanthropique. C'est un engagement collectif, une énergie qui circule : « l'entrepreneuriat est un levier puissant de transformation de notre société et depuis 17 ans, notre mission n'a cessé de grandir ». En décembre 2025, elle en confie la présidence à Alexis Grolin, élu à l'unanimité par le conseil d'administration.

Blandine Mulliez revient sur le chemin parcouru : « depuis sa création, la Fondation a su faire évoluer son action pour répondre aux enjeux de société, en soutenant celles et ceux qui entreprennent. L'entrepreneuriat mérite aujourd'hui d'être pleinement reconnu pour la création de valeurs multiples : sociale, territoriale, économique et environnementale ». Pour poursuivre cette dynamique et donner un élan complémentaire à la cause entrepreneuriale, elle exprime sa confiance envers Alexis Grolin, soutenu par une gouvernance et une équipe engagées.

Pour Alexis Grolin, accepter la présidence de la Fondation Entreprendre s'inscrit dans un parcours personnel et professionnel longuement mûri. Après plusieurs années d'observation et son engagement au sein du conseil d'administration, il met son expérience au service de la Fondation. « Les travaux menés autour de l'Observatoire de l'utilité d'entreprendre me confortent dans la volonté de renforcer la portée de l'entrepreneuriat dans toutes ses dimensions ». Il souligne également l'importance du *give back* : « faire prendre conscience aux entrepreneurs qui ont réussi, que leurs dons à la Fondation, permettront à d'autres de se mettre en mouvement ».

L'entrepreneuriat va bien au-delà de la création d'entreprise. Il s'agit d'un état d'esprit qui permet à chacun de prendre sa place, de développer ses talents et de contribuer à une société plus durable et inclusive. Les associations que nous soutenons jouent un rôle essentiel en rendant cette dynamique accessible à tous, notamment aux personnes les plus éloignées de la culture entrepreneuriale. Et nous saluons leur travail de terrain au quotidien !

Enfin, nous souhaitons adresser un message d'unité en ces temps bousculés : entrepreneurs, mécènes, donateurs, bénévoles... chacun peut contribuer à faire grandir une dynamique entrepreneuriale responsable.

Nous remercions chaleureusement l'ensemble des mécènes, donateurs et philanthropes qui agissent à nos côtés, continuons ensemble de faire de l'entrepreneuriat un levier de transformation sociétale !

Bonne lecture !

« L'entrepreneuriat est un levier puissant de transformation de notre société, et depuis 17 ans, notre mission n'a cessé de grandir. »



Blandine Mulliez & Alexis Grolin

La Fondation de la cause entrepreneuriale

La Fondation Entreprendre agit depuis 2008 en faveur de la cause entrepreneuriale. Reconnue d'utilité publique en 2011 la Fondation Entreprendre articule ses actions autour de sa raison d'être : **Activer le levier entrepreneurial pour révéler les individus, renforcer les territoires, créer de la valeur économique et répondre aux défis de notre planète.** Elle déploie et anime des démarches collectives, développe des outils de connaissance et contribue à structurer l'écosystème entrepreneurial français. Abritante depuis 2015, elle accompagne les entreprises et les particuliers dans la création et le développement de leur propre fondation, sous égide de la Fondation Entreprendre. Elle gère et anime La Filature, une pépinière de huit associations agissant dans le domaine de l'entrepreneuriat pour fédérer des énergies et idées !

NOTRE MISSION

Elle a pour mission de financer, d'accompagner et de fédérer l'écosystème entrepreneurial d'intérêt général pour renforcer son action, stimuler l'innovation et encourager la coopération en répondant à **3 enjeux prioritaires** :

- **Développer un entrepreneuriat utile à la société** : en conciliant sa dimension économique avec la résolution de grands défis sociaux et environnementaux.
- **Revitaliser les territoires par l'initiative locale** : en favorisant les dynamiques entrepreneuriales dans tous les territoires.
- **Promouvoir l'entrepreneuriat comme levier d'égalité des chances** : en renforçant les acteurs qui permettent à chacun de libérer son potentiel ; en faisant de l'entrepreneuriat un levier d'insertion professionnelle.

NOS VALEURS

La Fondation Entreprendre s'appuie également sur un socle de valeurs guidées par la passion d'entreprendre, indissociables de sa mission.

Bienveillance

Nous construisons des **relations de confiance avec nos partenaires**

Détermination

Nous incarnons l'esprit entrepreneurial par notre **persévérance** et notre **audace**.

Engagement

Nous déployons notre vision avec **sincérité et efficacité**, au service de notre mission.

Ouverture

Nous accueillons la **diversité et le changement** tout en cultivant la **curiosité**.



La Fondation Entreprendre obtient le label IDEAS pour la troisième fois consécutive. Une reconnaissance qui atteste de la mise en œuvre de **bonnes pratiques en matière de gouvernance, de gestion financière et d'évaluation**.

Délivré par l'Institut IDEAS, ce label indépendant est décerné sur la base des exigences du « Guide IDEAS des Bonnes Pratiques ». Il inscrit l'organisme dans une dynamique d'amélioration continue pour optimiser son action et favoriser son développement. La marque d'un engagement sociétal fort.



Porte-voix de la cause entrepreneuriale

En 2025, la Fondation Entreprendre a développé ses premières actions de plaidoyer. Un levier stratégique, qu'elle a activé auprès des acteurs publics comme privés pour faire évoluer les regards et favoriser le développement d'un entrepreneuriat utile sur les enjeux de société, et ce malgré un contexte national et international bousculé. La thématique des territoires et de la ruralité a particulièrement été investie.



INTERVENTION AU HUB DES TERRITOIRES

Thibault de Saint Simon, Directeur Général de la Fondation Entreprendre, est intervenu en octobre 2025 au [Hub des Territoires](#), le dispositif d'échanges et de collaboration de la Banque des Territoires, rattachée au Groupe Caisse des Dépôts. Il a porté l'entrepreneuriat comme levier d'impact et de cohésion dans les territoires fragiles.



LES CHRONIQUES PHILANTHROPIQUES DE FRANCIS CHARHON

En septembre 2025, la Fondation Entreprendre et l'association Ronalpia ont témoigné dans les [Chroniques philanthropiques](#) de Francis Charhon, un blog incontournable pour penser la philanthropie de demain. Lors de cet échange, Thibault de Saint Simon et Marie Gérard-Grosso (Ronalpia) ont partagé leur vision et leur expérience autour d'un constat fort : l'entrepreneuriat rural est un puissant levier d'émancipation et de cohésion territoriale.



ATELIER DES FONDATIONS DU CENTRE FRANÇAIS DES FONDS ET FONDATIONS (CFF)

La Fondation Entreprendre a participé en juillet 2025 à l'Atelier des Fondations, un [événement](#) organisé par le CFF. Thibault de Saint Simon y est intervenu dans le cadre de l'atelier « Les campagnes, territoires d'avenir : une chance à saisir pour les fondations ? » pour témoigner de l'engagement de la Fondation en faveur des ruralités.



La Fondation Entreprendre a multiplié sa présence dans les médias, avec **plus d'une centaine d'articles ou émissions diffusés**. Elle compte une communauté en croissance de près de **25 000 abonnés sur les réseaux sociaux** (LinkedIn, Instagram et Facebook).



VALORISATION DU PROGRAMME ENTREPRENDRE LA RURALITÉ

Clôturé en 2024, les enseignements du programme lancé trois ans plus tôt ont fait l'objet d'un [Livre Blanc](#) et d'un [Livret bonnes pratiques](#). Leur valorisation fut l'un des temps forts du plaidoyer de la Fondation Entreprendre, auprès des pouvoirs publics notamment. Ainsi une fructueuse collaboration a été mise en place avec Françoise Gatel, alors Ministre déléguée chargée de la Ruralité, et son cabinet.



TRIBUNE LIBRE DANS LES ÉCHOS

« [Changeons de regard sur la ruralité et son potentiel économique](#) », c'est ainsi que s'intitule la tribune libre de Thibault de Saint Simon, parue dans les Echos en mai 2025. Partant du constat que les habitants des territoires ruraux sont éloignés des services publics, des transports et des soins, il y défend l'entrepreneuriat comme un levier clé pour résoudre ces inégalités et révéler le potentiel économique de ces territoires.



ÉMISSION TOUT SAVOIR SUR DE RTL

Elisabeth Da Souza, Directrice Générale Adjointe de la Fondation Entreprendre, est intervenue dans [l'émission Tout Savoir Sur](#) de RTL. Avec un message fort : « Je suis convaincue que la générosité sera toujours présente pour soutenir toutes nos causes. ».



LA MISSION SOCIALE

L'ENTREPRENEURIAT COMME LEVIER D'INTÉRÊT GÉNÉRAL

Convaincue du rôle clé de l'entrepreneuriat pour bâtir une société plus inclusive et durable, la Fondation Entreprendre soutient les initiatives associatives qui associent enjeux économiques et impact sociétal, social, territorial et environnemental. Pour ce faire, elle structure sa Mission Sociale autour de trois pôles : la Réponse Collective, l'Accélérateur et le Lab.



3 questions à **Éric d'Engenières**

Directeur des programmes de la Fondation Entreprendre

Faire évoluer les dispositifs pour mieux accompagner les associations, tout en consolidant les fondamentaux afin d'amplifier leur impact : telle a été la ligne de crête en 2025. Éric d'Engenières, directeur des programmes de la Fondation Entreprendre, revient sur les dynamiques qui ont marqué l'année et sur les perspectives qu'elles dessinent.

1. Quels ont été les faits marquants de l'année 2025 ?

L'année a été riche en réussites. Quatre grands temps forts peuvent être soulignés :

- La restitution du Livre blanc *Entreprendre la Ruralité*, une belle réussite en termes de plaidoyer qui témoigne de notre capacité à porter les enjeux de l'entrepreneuriat auprès des pouvoirs publics.
- L'appel à contribution du programme *Amplifier la réponse entrepreneuriale en ruralités*, pour déployer à grande échelle l'héritage et les enseignements d'*Entreprendre la Ruralité*.
- Une réflexion stratégique sur l'évolution de l'Accélérateur pour renforcer sa proposition de valeur partenariale et adapter encore davantage notre accompagnement aux besoins des associations.
- Le lancement de l'Observatoire de l'utilité d'entreprendre, une démarche qui vise à démontrer la portée positive de l'entrepreneuriat tout en donnant de la cohérence à l'ensemble des actions du Lab.

Autant d'initiatives qui témoignent du dynamisme de notre action, mais aussi de notre capacité à porter la voix de l'entrepreneuriat comme vecteur d'intérêt général.



« Un des enjeux de cette année était de préciser, formaliser et partager notre vision de l'entrepreneuriat comme levier d'intérêt général »

2. Comment le soutien de la Fondation aux associations a-t-il évolué en 2025 ?

Dans un contexte de fragilisation du monde associatif et de baisse des financements publics, la Fondation a renforcé son rôle de partenaire privilégié à travers trois leviers :

- Une prise en compte renforcée des enjeux rencontrés par les associations pour apporter des solutions toujours plus pertinentes. Cela s'est notamment concrétisé par l'intégration d'une offre de coaching à destination des dirigeants associatifs au sein de l'Accélérateur.
- La valorisation du travail des associations à travers différentes initiatives comme le lancement de l'Observatoire de l'utilité d'entreprendre.
- L'évolution de nos pratiques philanthropiques fondées sur une logique de co-construction plus étroite avec les associations.

3. Quels sont les grands projets pour 2026 ?

L'année 2026 s'inscrit dans la continuité des chantiers engagés, notamment avec la poursuite de l'évolution de l'Accélérateur et le développement de l'Observatoire. Elle sera surtout marquée par le lancement d'une nouvelle Réponse Collective. Co-construite avec des associations, des experts et des donateurs, elle portera pour la première fois spécifiquement sur les enjeux climatiques. Côté plaidoyer, la sortie du livre blanc *Entr&prends ton Avenir* s'annonce d'ores et déjà comme un temps fort pour partager nos recommandations et renforcer l'impact des initiatives entrepreneuriales auprès des jeunes.



LA RÉPONSE COLLECTIVE



**ENTREPRENDRE
LA RURALITÉ**

Lancé en 2021 et clôturé en 2024, l'action du programme *Entreprendre la Ruralité* a été synthétisée et restituée en 2025. Elle a permis de mettre en lumière le rôle clé de l'entrepreneuriat dans la revitalisation des territoires ruraux. Il laisse aujourd'hui un héritage riche, que la Fondation entend déployer à plus grande échelle. Retour sur trois années d'expérimentation collective.

Avec plus de 260 porteurs de projets accompagnés, le programme *Entreprendre la Ruralité* a permis de mieux cerner les spécificités et les enjeux de l'entrepreneuriat en milieu rural. Il a aussi contribué à faire émerger de nouvelles modalités d'accompagnement adaptées aux réalités locales et aux besoins des porteurs de projet.

L'ENTREPRENEURIAT, UN LEVIER AU SERVICE DE LA DYNAMISATION DES TERRITOIRES RURAUX

Création de richesse, réponses concrètes aux besoins locaux, renforcement du lien social et du pouvoir d'agir des habitants : au cours de ses trois années de déploiement, le programme a su démontrer que l'entrepreneuriat constitue un levier structurant pour les territoires ruraux. De même, les associations locales se sont affirmées comme des acteurs essentiels, capables de consolider les projets sur le long terme et d'accompagner les entrepreneurs au plus près du terrain, favorisant leur ancrage territorial.

FAIRE PERDURER L'HÉRITAGE DU PROGRAMME

Forte du succès et des enseignements d'*Entreprendre la Ruralité*, la Fondation Entreprendre a lancé, avec la Fondation de France, dans le cadre du collectif Territoires d'engagement, un appel à contributions pour le programme *Amplifier la réponse entrepreneuriale en ruralités*. Ce nouveau programme vise à renforcer les dynamiques existantes, structurer le partage de bonnes pratiques et encourager l'amplification de solutions innovantes pour les territoires ruraux. Les 114 candidatures reçues témoignent du dynamisme des acteurs engagés et confirment la place stratégique de l'entrepreneuriat dans le développement rural.

« Ce parcours est exactement ce que je cherchais, c'est-à-dire découvrir et comprendre ce qui a fait, fait et fera ce territoire dans lequel je vis et sur lequel j'avais tant de questions sans réponse. »

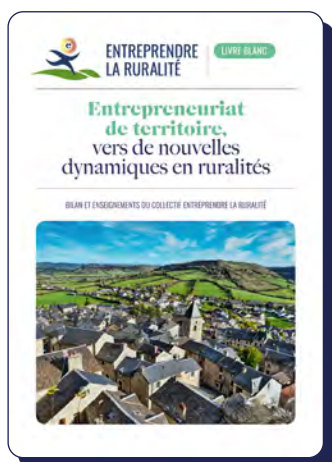
Adrien, entrepreneur accompagné dans le cadre d'*Entreprendre la Ruralité*, Isle Vern Salembre



Porter la voix de l'entrepreneuriat de territoire en ruralités

UN LIVRE BLANC POUR VALORISER LES ENSEIGNEMENTS DU PROGRAMME

Forte des enseignements de son programme *Entreprendre la Ruralité*, la Fondation Entreprendre a engagé en 2025 une démarche ambitieuse de plaidoyer. Dans ce contexte, la Fondation a présenté aux côtés du collectif *Entreprendre la Ruralité*, un livre blanc consacré aux enjeux de l'entrepreneuriat en milieu rural. Destiné aux acteurs publics, associatifs et privés, ce livre blanc explore les défis de l'entrepreneuriat rural, en identifie les obstacles et formule des recommandations concrètes pour les surmonter.



UNE RESTITUTION AUPRÈS DES POUVOIRS PUBLICS

La restitution du livre blanc au Ministère de l'Aménagement du territoire et de la décentralisation, en présence de Françoise Gatel, Ministre déléguée chargée de la Ruralité, du Commerce et de l'Artisanat, a constitué une première étape symbolique et stratégique dans le dialogue entre acteurs de terrain et décideurs publics. Une belle opportunité pour démontrer l'impact concret de l'entrepreneuriat sur l'économie locale, l'insertion, le lien social et l'innovation. Les recommandations du livre blanc, fruit de trois années d'expérimentations collectives, ont suscité un intérêt manifeste des interlocuteurs ministériels, notamment autour de propositions visant à mieux soutenir les structures d'accompagnement et à former les élus aux enjeux entrepreneuriaux. Cette rencontre a ainsi offert un espace de discussion privilégié pour sensibiliser les décideurs à la nécessité d'adapter les politiques publiques aux réalités de terrain.

UN PLAIDOYER QUI PORTE SES FRUITS

Cette démarche de plaidoyer a produit des résultats tangibles, bien au-delà de la restitution ministérielle. Les dix propositions du livre blanc ont ainsi bénéficié d'une large reprise dans la presse, renforçant la visibilité des enjeux propres aux territoires ruraux auprès d'un large public. Une dynamique qui confirme la capacité de la Fondation Entreprendre à faire entendre durablement la voix des entrepreneurs ruraux et à s'imposer comme un acteur engagé du débat public.



« J'ai été marquée par l'engouement autour des enseignements du programme : 120 inscrits au webinar de restitution, 100 personnes à l'événement de lancement du livre blanc... Les retours nous ont confirmé que nous étions nombreux à partager cette conviction : l'accompagnement à l'entrepreneuriat est un levier clé de redynamisation des ruralités »

Agathe Billette, chargée de programme de la Fondation Entreprendre



Donner à la jeunesse les clés de son avenir



Lancé en 2022 et clôturé en 2025, le programme *Entr&prends ton Avenir* a accompagné 695 jeunes issus de territoires fragiles ou isolés. Une dynamique rendue possible par l'engagement d'un écosystème réunissant le collectif du programme*, 122 partenaires publics ainsi que 198 entreprises et associations.

A l'issue de cette troisième année, il était essentiel pour la Fondation de faire émerger des enseignements sur l'impact du programme et de formuler de premières recommandations de plaidoyer. Dans cette optique, des *learnings expeditions* ont été organisées au cœur des territoires, au contact des jeunes accompagnés. Ces temps d'observation ont permis d'aller au-delà des indicateurs quantitatifs pour révéler des transformations plus profondes : mise en lumière de trajectoires qui se redessinent, de jeunes qui reprennent confiance, osent et se projettent à nouveau. Une conviction forte ressort de ces premiers constats : l'impact naît d'un accompagnement qui va vers les jeunes, qui prend en compte l'ensemble de leurs freins et qui leur offre un cadre sécurisant pour expérimenter l'entrepreneuriat.

Le programme a également favorisé la transformation des pratiques du collectif. Les associations soutenues ont renforcé leurs coopérations, notamment avec des partenaires publics et des entreprises de leurs territoires, échangé sur leurs méthodes et expérimenté de nouvelles approches d'accompagnement, nourrissant ainsi un écosystème mieux à même de soutenir durablement les trajectoires des jeunes.

* Le collectif du programme est composé de 5 mécènes (le Fonds AXA pour le Progrès humain, la Fondation Groupe LBP AM, la Fondation d'entreprise Société Générale, le Fonds Gérard et Bernadette Mulliez et la Fondation Entreprendre), 6 associations (Kunact, Azimuto, Le Centre des jeunes dirigeants, Osons Ici et Maintenant, le réseau Piments et La Fondation Apprentis d'Auteuil) et 2 experts (Telos Impact et Impact Track)

« L'Ouvre-Boîte m'a permis de grandir autant en tant qu'humain que dans mon parcours d'entrepreneur. J'y ai acquis un savoir précieux, sur le savoir-être, la gestion financière ou l'art de vendre mon projet. Aujourd'hui, j'évolue au sein d'un réseau où je suis entouré de personnes de qualité. »

Amanda,
bénéficiaire, Compiègne



Faire de l'entrepreneuriat un vecteur de réinsertion professionnelle et sociale



Lancé en 2024, le programme *Entreprendre sa Liberté* porte une ambition singulière : accompagner l'insertion sociale et professionnelle des personnes placées sous main de justice via le levier entrepreneurial. Retour sur une première année structurante, riche en enseignements et en perspectives.

LES PREMIERS JALONS D'UN PROGRAMME AMBITIEUX

La première année du programme a été consacrée à l'analyse des besoins et à la définition des dispositifs d'accompagnement. Au regard du public visé et des contraintes propres au milieu carcéral, certains défis comme le maintien de l'engagement des personnes placées sous main de justice (PPSMJ) sur la durée ou les freins inhérents à leur statut, étaient anticipés. Le collectif a su ajuster ses pratiques au fil de l'eau pour y faire face, avec l'appui stratégique de l'Agence du travail d'intérêt général et de l'insertion professionnelle des personnes placées sous main de justice (ATIGIP), facilitatrice clé pour lever certains obstacles et articuler les interventions associatives avec les réalités institutionnelles.

En parallèle, la mise en œuvre terrain a débuté avec le déploiement de premiers parcours d'accompagnement. En 2025, 43 ateliers ont été organisés, réunissant plus de 150 participants et mobilisant 70 entrepreneurs à leurs côtés.

« Je repars avec beaucoup de nouveaux savoirs et de la reconnaissance, pour une première, 10/10 ! »

Bénéficiaire placé sous main de justice, condamné à une peine de travail d'intérêt général.



Ces premières actions ont d'ores et déjà fait émerger des résultats encourageants : forte mobilisation des participants, renforcement de la confiance en soi, développement de compétences entrepreneuriales. Elles ont également favorisé la création de liens de confiance avec le personnel pénitentiaire, qui manifeste un intérêt croissant pour l'entrepreneuriat comme levier de réinsertion.

CAP SUR 2026

Fort de ces premiers enseignements, le collectif aborde sa deuxième année avec une feuille de route claire : accélérer l'orientation de bénéficiaires vers ses dispositifs d'accompagnement, expérimenter de nouvelles modalités d'accompagnement et poursuivre son travail d'influence auprès du personnel pénitentiaire pour démontrer comment l'entrepreneuriat peut devenir un véritable levier de réinsertion durable.



L'ACCÉLÉRATEUR

RENFORCER LA ROBUSTESSE DU SECTEUR ASSOCIATIF
DE L'ENTREPRENEURIAT POUR UN IMPACT DURABLE

L'Accélérateur est un dispositif de soutien structurel et stratégique conçu pour accompagner des associations de l'entrepreneuriat à des étapes décisives de leur développement. Pendant trois ans, il les accompagne dans la consolidation de leur modèle, la professionnalisation de leurs pratiques et le renforcement de leur impact. En 2025, dans un contexte incertain et exigeant, son rôle s'est affirmé comme un levier essentiel de solidité et de transformation durable.



3 questions à Virginie Commelin

Responsable de programmes

En 2025, les associations soutenues par l'Accélérateur ont su naviguer dans un environnement instable tout en renforçant leur solidité, pour consolider leur impact et préparer l'avenir. Virginie Commelin, responsable de l'Accélérateur, revient sur une année marquée par l'incertitude et partage les ambitions du dispositif pour 2026 et au-delà.

1. Comment résumeriez-vous l'activité de l'Accélérateur en 2025 ?

Trois dynamiques majeures ont été à l'œuvre cette année. D'abord une dynamique de structuration qui s'est concrétisée par des fusions réussies et par la mise en place de dispositifs de résilience. Cette dynamique a notamment été possible grâce à la réalisation de diagnostics, la définition de plans de transformation pluriannuels ou encore l'organisation d'un temps de bilan collectif réunissant l'ensemble des promotions de l'Accélérateur pour favoriser le partage d'expériences. Deuxième mouvement, la professionnalisation des associations et de leurs parties prenantes, comme en témoignent le développement d'académies internes ou l'adoption d'approches plus stratégiques en matière de levée de fonds. Enfin, j'aimerais souligner un net renforcement des démarches d'évaluation avec la mise en place de dispositifs solides, à même d'évaluer concrètement l'impact et la valeur créée.



2. Quels défis ont marqué l'année et comment ont-ils été surmontés par les associations ?

En 2025, les associations ont dû faire face à de nombreux défis : retrait de certains financements, difficultés de recrutement sur des postes clés, tensions ponctuelles au sein des équipes et, pour certaines, baisse ponctuelle du volume d'activité. Face à ce contexte particulièrement contraignant, elles ont su engager un travail de fond sur leur pilotage, leur modèle économique et leur organisation des ressources humaines. Des transformations importantes qui leur ont permis de renforcer leurs fondamentaux, tout en préservant leur capacité d'innovation et la qualité de leurs actions auprès des entrepreneurs. Dans ce contexte, l'Accélérateur a joué un rôle déterminant en leur offrant un cadre sécurisant pour prioriser, arbitrer et transformer ces contraintes en leviers de solidité durable.

3. Quelles sont les ambitions de l'Accélérateur pour les années à venir ?

Le rôle de l'Accélérateur est clairement appelé à se renforcer pour devenir un véritable compagnon de robustesse des associations. Au-delà du soutien financier et de l'appui à la croissance, l'enjeu est de proposer un cadre structurant permettant d'évoluer avec confiance dans un environnement incertain, tout en renforçant simultanément impact et solidité. Concrètement, cela passera par la mise en œuvre de diagnostics ciblés pour identifier les points de friction opérationnels, par la mise à disposition de ressources d'ingénierie adaptées à leurs besoins et leurs évolutions, ainsi que par la transmission accrue des bonnes pratiques au sein de la communauté des lauréats.

« Ensemble, nous portons l'ambition d'amplifier la capacité d'innovation et de coopération de l'entrepreneuriat pour transformer positivement et durablement la société. »

LA PROMOTION 3 PREND SON ENVOL

Structuration interne, professionnalisation des équipes et évaluation de l'impact des actions menées sur 3 ans (2022-2025) : retour sur les dynamiques clés qui ont transformé les associations de cette promotion.



- **Accompagne les entrepreneurs après un échec pour les aider à se reconstruire et à rebondir vers un nouveau projet professionnel.**

Grâce à l'accompagnement de l'Accélérateur, l'association a harmonisé ses pratiques d'évaluation d'impact et relancé son observatoire pour mieux documenter son action. Dans une logique de professionnalisation, elle a également lancé son académie pour consolider son ingénierie d'accompagnement.



- **Soutient financièrement la réussite des créateurs, repreneurs et développeurs d'entreprises.**

Le soutien de la Fondation a permis la montée en puissance de l'Académie Initiative : un projet d'envergure pour renforcer en continu l'accompagnement entrepreneurial de l'ensemble des salariés et bénévoles d'Initiative France (2 197 apprenants à fin 2025).



- **Accompagne les jeunes à révéler leur potentiel à travers des parcours pédagogiques, entrepreneuriaux et collectifs.**

A l'issue de ces trois années d'accompagnement, Entreprendre pour Apprendre France est passé d'un réseau en croissance à une fédération structurée, outillée, prête à déployer une ambition nationale pour l'orientation des jeunes par le levier entrepreneurial. Ces trois dernières années ont ainsi été marquées par la structuration de sa gouvernance, le pilotage de ses activités, par l'enrichissement de sa pédagogie notamment sur le sujet de l'intelligence artificielle, et par la réussite de sa fusion avec 100 000 Entrepreneurs.

« Sans le soutien de l'Accélérateur, Entreprendre pour Apprendre n'aurait pas été assez mûr pour la fusion avec 100 000 entrepreneurs. »

Marion Boussac, directrice nationale adjointe d'Entreprendre pour Apprendre France.



PROMOTION 4 2023-2026

En 2025, la promotion 4 s'est distinguée par des réussites concrètes et un élargissement notable de son action. Ainsi, **H'Up Entrepreneurs** a presque doublé sa capacité d'accompagnement depuis 2022, passant de 285 à 460 entrepreneurs soutenus. Pour sa part, **Enactus France** a accompagné près de 3 500 lycéens, majoritairement issus de territoires prioritaires, avec des progrès significatifs en matière de confiance en soi et de compétences projet. Enfin, **Entrepreneurs de la Cité** a accueilli 560 nouveaux adhérents au cours de l'année, renforçant ainsi la protection assurantielle des entrepreneurs les plus vulnérables.



PROMOTION 5 2024-2027

Le travail mené avec l'Accélérateur au cours de cette première année d'accompagnement a permis aux trois associations lauréates de préciser et d'opérationnaliser leurs stratégies de développement pour accroître leur impact. Ainsi, **Énergie Partagée** renouvelle l'ambition partagée de son mouvement pour une massification de l'Énergie citoyenne en France d'ici 2030. **Ronalpia** a démontré sa pertinence à initier, développer et faciliter la mise en œuvre de coopérations territoriales entre différents acteurs pour répondre aux besoins sociaux et environnementaux en Auvergne-Rhône-Alpes. Enfin, **Ticket for Change**, en s'affirmant comme l'école des pionnières et des pionniers de l'entrepreneuriat à impact, a identifié deux leviers majeurs pour y parvenir : toucher davantage de publics éloignés des opportunités entrepreneuriales, et renforcer son influence.



TICKET FOR CHANGE



« La Fondation Entreprendre est un partenaire stratégique pour amplifier notre impact et soutenir notre transformation. »

Joséphine Bouchez,
directrice générale de Ticket for Change.

PROMOTION 6

TROIS NOUVEAUX LAURÉATS EN 2025 POUR UN ENTREPRENEURIAT PLUS INCLUSIF

Entrepreneuriat des femmes, entrepreneuriat des quartiers, entrepreneuriat territorial : zoom sur une nouvelle promotion de lauréats qui incarne un écosystème mobilisé pour un entrepreneuriat plus inclusif et ancré dans les territoires

BIENVENUE À :



- Les Premières fédère 10 incubateurs régionaux consacrés aux femmes et aux équipes mixtes engagées dans la création, le développement ou la reprise de PME à fort potentiel d'emploi.
- **Son ambition** : devenir la référence nationale pour les femmes entrepreneures. Elle souhaite également enrichir l'accompagnement en phase d'incubation grâce à la mise en place d'un écosystème dynamique ainsi que d'un centre de ressources et de formation dédié à l'entrepreneuriat des femmes.



- My Creo Academy œuvre à favoriser l'autonomie économique des entrepreneurs des quartiers populaires, grâce à un accompagnement gratuit et de proximité. Implantée en Île-de-France, l'association se déploie aujourd'hui en PACA et en Occitanie.
- **Son ambition** : consolider son modèle et son ancrage territorial en région, tout en développant de nouveaux formats d'accompagnement.



- CoCoShaker accompagne la création, la consolidation et l'implantation d'entreprises sociales en Auvergne.
- **Son ambition** : devenir un chef de file territorial de l'innovation sociale en structurant des collectifs de proximité autour de défis clés pour les territoires, comme l'alimentation durable, l'économie circulaire ou le bien vieillir.

Le travail mené avec l'Accélérateur doit permettre à ces trois associations de franchir une nouvelle étape de structuration et de déploiement territorial en renforçant leur coordination, leur ingénierie et leur modèle économique. Le tout au service d'une ambition commune : bâtir des écosystèmes locaux plus inclusifs, durables et solidaires.



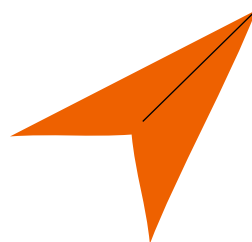
AUTRES PROJETS SOUTENUS PAR LA FONDATION ENTREPRENDRE



Le 27 novembre 2025, la 4^e édition du Challenge des Fondations MMA – Entreprendre a mis en lumière cinq associations du Réseau Entreprendre®, récompensées pour leurs projets en faveur d'un entrepreneuriat durable. Porté par la Fondation Entreprendre et la Fondation MMA des Entrepreneurs du Futur, ce prix vise à soutenir et accélérer le développement des initiatives prometteuses grâce à une dotation de 10 000 €. Depuis 2022, le challenge a ainsi soutenu quinze initiatives, illustrant la dynamique collective de Réseau Entreprendre et sa capacité à répondre aux enjeux économiques, sociaux et environnementaux contemporains.



Forte du soutien de la Fondation depuis sa création en 2019, l'association Femmes des territoires a poursuivi son déploiement territorial avec l'ouverture de cinq nouvelles antennes en 2025, portant à 95 leur nombre total et fédérant ainsi un réseau de 3 000 entrepreneuses adhérentes. L'année a également été marquée par la deuxième édition du Prix Femmes des Territoires, qui met à l'honneur des entrepreneuses engagées et des projets à fort impact économique, social et environnemental. Dans ce cadre, les trois lauréates reçoivent chacune une dotation de 5 000 € pour leur permettre d'accélérer le développement de leur activité.



LE LAB

METTRE EN LUMIÈRE LES DÉFIS DE L'ENTREPRENEURIAT
ET DIFFUSER LES PRATIQUES INNOVANTES

Le Lab de la Fondation Entreprendre a pour mission de financer l'amorçage de projets associatifs en faveur de l'entrepreneuriat sur une courte durée. Il a aussi vocation à accompagner les évolutions de l'écosystème entrepreneurial liées aux défis sociétaux et environnementaux. Il soutient l'émergence d'initiatives innovantes, identifie les bonnes pratiques et favorise la coopération entre acteurs.



LES ACTIONS

DU LAB

1

MESURER AVEC PRÉCISION L'IMPACT DES JEUNES ENTREPRISES

Créé en 2020 par le Mouvement Impact France, l'Impact Score constitue un référentiel commun d'évaluation de l'impact social et écologique des entreprises. Après la déclinaison d'une version spécifique à la création d'entreprise en 2024, la Fondation a poursuivi son engagement aux côtés d'Impact France pour adapter l'outil aux entreprises de moins de trois ans. L'objectif ? Permettre aux jeunes structures de mieux évaluer leurs impacts sociaux et environnementaux et renforcer leur contribution.

2

PRENDRE SOIN DES DIRIGEANTS DE L'ÉCONOMIE SOCIALE ET SOLIDAIRE

En 2025, la Fondation Entreprendre a confirmé son engagement aux côtés d'Inspire, un projet d'action-recherche qui vise notamment à souligner la nécessité de prendre en compte la santé globale des dirigeants comme vecteur de renforcement de la durabilité de leurs engagements et de leurs organisations. Cette année, cette démarche s'est concrétisée à travers la mise en place de groupes de pairs favorisant la parole libre pour rompre l'isolement et identifier des facteurs de fragilisation. Pour intégrer durablement ces enjeux humains dans l'accompagnement et faciliter le partage des pratiques, un centre de ressources sur les enseignements de ces groupes est en cours de construction.

3

FAIRE ÉVOLUER LES PRATIQUES PHILANTHROPIQUES VERS UNE APPROCHE PARTENARIALE ET SYSTÉMIQUE

La Fondation Entreprendre s'engage depuis plusieurs années aux côtés de l'Initiative Racines. Composé d'acteurs issus de la philanthropie, de l'innovation sociale et de la recherche, ce collectif œuvre à faire évoluer les pratiques du secteur philanthropique pour renforcer sa capacité à contribuer de façon plus structurelle aux transformations profondes de notre société. En 2025, cette démarche s'est notamment traduite par la poursuite d'un cycle de webinaires et le déploiement d'un parcours dédié à la philanthropie systémique.



« Il est toujours nécessaire de prendre soin de celles et ceux qui prennent soin. Sans quoi, ils s'usent, et perdent leur plaisir et leur capacité à agir. »

Sylvain Lhuissier,
co-porteur du projet action-recherche Inspire aux côtés de Faustine Waeckel et Julien Duvivier

DÉCRYPTAGE

Observatoire de l'utilité d'entreprendre

UN OUTIL POUR PORTER LA VOIX D'UN ENTREPRENEURIAT UTILE

« Grâce à cet Observatoire, nous souhaitons démontrer de façon objective et pragmatique que l'entrepreneuriat est un réel levier de transformation positive de notre société. Un levier à la croisée de l'économie et de l'intérêt général, de l'entreprise et des citoyens. »

**Thibault de Saint Simon, Directeur
Général de la Fondation Entreprendre**



LE SAVIEZ-VOUS ?

89%

**DES ENTREPRENEUR-E-S,
99% DES ASSOCIATIONS,
ET 96% DU GRAND PUBLIC
ESTIMENT QU'ENTREPRENDRE
PERMET DE TROUVER DU SENS
A SON TRAVAIL**

GENÈSE D'UNE PREMIÈRE ÉTUDE INÉDITE

Depuis plusieurs années, le Lab de la Fondation Entreprendre multiplie les initiatives : production et diffusion d'études, participation à divers groupes de travail, lancement d'une démarche prospective autour de l'entrepreneuriat souhaitable il y a deux ans. Face à cette dynamique foisonnante, la nécessité d'inscrire ces travaux dans une cohérence stratégique s'est imposée. De là, est née l'idée de l'Observatoire de l'utilité d'entreprendre. Son ambition est claire : analyser et objectiver la manière dont l'entrepreneuriat peut constituer un levier concret de transformation économique, sociale, territoriale et environnementale de notre société. Diffusée en décembre 2025, la première édition de ce dispositif ambitieux se compose :

- D'un baromètre, établi avec l'institut OpinionWay, interrogeant les perceptions croisées d'un panel composé de 1 000 Françaises et Français, de 500 Entrepreneurs et d'une centaine d'associations, sur le rôle de l'entrepreneuriat dans notre société.
- D'une enquête qualitative, conduite par la Fondation Entreprendre et OpinionWay auprès de 25 acteurs associatifs engagés dans l'accompagnement entrepreneurial.

Les résultats de cette première édition ont permis à la Fondation Entreprendre de tirer **cinq enseignements majeurs** :

- 1 L'entrepreneuriat doit être **vue de manière élargie**
- 2 L'entrepreneuriat est un **levier de transformation**
- 3 L'entrepreneuriat génère des **effets positifs majeurs**
- 4 Ces effets restent **méconnus et insuffisamment évalués**
- 5 L'écosystème de l'accompagnement d'intérêt général est un **catalyseur irremplaçable** de ces effets positifs

« Pour la Fondation Entreprendre c'est une manière supplémentaire d'outiller et de légitimer l'action des associations. »

Éric d'Engenières,
directeur des programmes
de la Fondation Entreprendre

IMPACT ET PERSPECTIVES DE L'OBSERVATOIRE

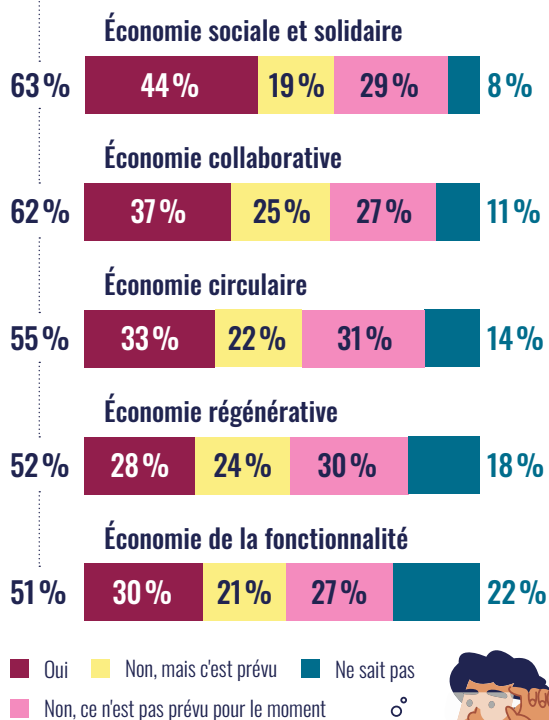
Ce travail, conduit sur près de treize mois, a été médiatisé avec le concours des Echos-Publishing et formalisé dans un Livre Blanc. Il revient d'abord sur la perception de l'entrepreneuriat au sein de la population française, et celle des entrepreneurs eux-mêmes, avant d'en proposer une mise en perspective par des experts. Il présente ensuite les dix freins majeurs au développement de l'entrepreneuriat et formule dix propositions concrètes pour les surmonter afin de déployer plus largement l'entrepreneuriat et d'en amplifier les effets positifs. Principalement destiné aux acteurs privés du secteur économique, il s'adresse également aux décideurs publics, au monde académique, et, plus largement, à toute personne intéressée par les enjeux contemporains de l'entrepreneuriat. Avec un objectif : partager une vision élargie de l'entrepreneuriat comme levier d'intérêt général.

L'Observatoire poursuit également un objectif structurant pour l'écosystème associatif. Il contribue à valoriser le rôle des associations d'accompagnement, à clarifier leur positionnement dans une dynamique collective et à renforcer leur capacité de plaidoyer. Pour la Fondation Entreprendre, il s'agit d'un outil supplémentaire pour soutenir, structurer et légitimer leur action.

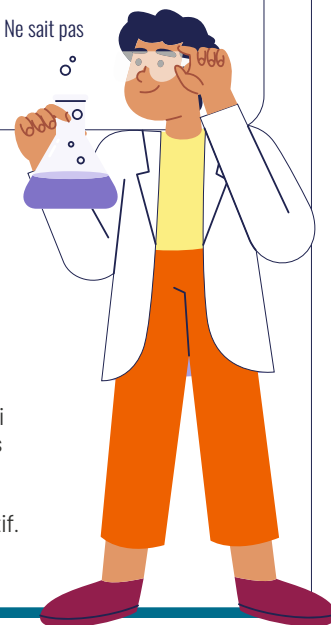
LE SAVIEZ-VOUS ?

PROPORTION DES ENTREPRENEURS QUI **INSCRIVENT LEUR PROJET** DANS DES DEMARCHES ECONOMIQUES :

Total « Oui » ou « Prévu »



Cette édition 2025 constitue la pierre fondatrice d'un travail de documentation robuste, que la Fondation Entreprendre entend poursuivre. Le baromètre sera ainsi renouvelé tous les deux ans, tandis que l'enquête qualitative sera régulièrement enrichie au rythme des évolutions du secteur associatif.



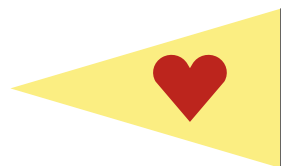
POUR ALLER PLUS LOIN Intitulé *À quoi sert l'entrepreneuriat? Regards sur l'utilité économique, sociale, territoriale et environnementale de l'entrepreneuriat*, le Livre Blanc de la première édition de l'Observatoire de l'utilité d'entreprendre est accessible gratuitement en ligne. +



MÉCÉNAT & PHILANTHROPIE

L'ENGAGEMENT COLLECTIF
AU CŒUR DE LA TRANSFORMATION

Véritable passerelle entre les donateurs et les associations, le pôle mécénat et philanthropie constitue un levier indispensable à la réalisation de la mission de la Fondation Entreprendre. L'année 2025, marquée par des tensions sur la collecte de fonds, a été celle d'une mobilisation sans commune mesure de la part de toute la communauté engagée à ses côtés. Le reflet d'un engagement résilient, constant et tourné vers la recherche d'impact. Plus que jamais, le mécénat et la philanthropie jouent un rôle clé pour fédérer les énergies et transformer l'engagement de nos donateurs en impact concret sur le terrain.



3 questions à Elisabeth Da Souza

Directrice générale adjointe de la Fondation Entreprendre

Directrice générale adjointe en charge des questions de Mécénat et Philanthropie, Elisabeth Da Souza revient sur l'année écoulée et partage les perspectives à venir. En creux de l'entretien, une conviction forte rassemble les donateurs de la Fondation Entreprendre : l'entrepreneuriat constitue un levier de transformation positive de la société, capable de générer des solutions concrètes et durables au service des territoires et des personnes.

1. Quel est le rôle du mécénat et de la philanthropie dans l'accomplissement de la mission de la Fondation Entreprendre ?

L'engagement des donateurs est structurel : il conditionne la conduite de nos activités puisque le financement de la fondation repose majoritairement sur des fonds privés. Mais au-delà de l'apport financier, la confiance qu'ils nous témoignent nous engage et nous oblige. Nous avons à cœur d'être à la hauteur de cette confiance, en menant nos actions avec exigence et en rendant compte régulièrement des résultats obtenus. L'influence bénéfique de ces donateurs, mécènes comme philanthropes, se manifeste également dans leur propension à nous challenger avec pertinence.

« La vision et les valeurs de la Fondation Entreprendre constituent un point de convergence constitutif de l'engagement de nos donateurs. »

2. Quels projets et initiatives concrètes ont vu le jour grâce au soutien des partenaires et mécènes en 2025 ?

L'ensemble des actions de nos programmes bénéficie de la générosité de nos partenaires. Mais certaines ont été spécifiquement accompagnées, comme le fonds de dotation le Chant des Étoiles, à l'initiative d'une masterclass dédiée aux associations accompagnées dans le cadre du programme Entreprendre sa Liberté. L'objectif était de renforcer leur autonomie et leur capacité à mobiliser des financements complémentaires à l'issue de notre accompagnement. Dans le cadre de ce même programme, la fondation M6 a poursuivi son rôle de facilitateur entre les acteurs associatifs et l'administration pénitentiaire, dont elle connaît parfaitement le public. Le renouvellement de la course caritative en faveur de la Fondation organisée par Adagia Partners au delà du soutien financier, permet de mobiliser l'ensemble des collaborateurs et de rendre visible la cause !

3. Quelles perspectives pour 2026 ?

Sur le plan quantitatif, nous souhaitons élargir le cercle de nos donateurs. Ce travail d'ouverture implique le renforcement de nos efforts de prospection, afin de bâtir une communauté engagée et solide, capable d'accompagner le développement de la Mission Sociale dans la durée.

Sur le plan qualitatif, nous visons la sécurisation d'engagements pluriannuels. Cette visibilité est essentielle pour aligner les ressources avec nos programmes d'accompagnement, qui s'inscrivent dans le temps long. Cela permet de se projeter et d'avancer de manière sereine.

Enfin nous portons une ambition forte : créer davantage de passerelles entre le secteur de la finance et celui de la philanthropie.



COMITÉ DE CAMPAGNE

La force de la détermination au service de la cause entrepreneuriale



La réalisation du budget de la Fondation au cours de l'année écoulée s'est inscrite dans un contexte exigeant. Face aux tensions rencontrées, les équipes ont su réagir avec rigueur et réactivité, en se mobilisant collectivement et avec méthode. « Cela s'est traduit par un pilotage exigeant et pointu, et par la mobilisation de tout notre communauté, à tous les niveaux » souligne Elisabeth Da Souza, Directrice Générale adjointe. Administrateurs, ambassadeurs du comité de campagne, donateurs, et bien sûr équipe interne et gouvernance : les efforts de toutes et tous ont finalement permis de clôturer l'année avec un budget à l'équilibre. Cette mobilisation témoigne d'une véritable capacité de résilience et d'une solidarité forte au service de la mission.

Année de clôture de la campagne de collecte « Fondation 2025 » lancée en 2022, 2025 a également confirmé la fidélité de nos donateurs historiques, et pour certains, le renforcement de leur engagement.

Pour 2026, le comité de campagne qui devient le comité des ambassadeurs entend persévérer son travail de prospection afin d'acquérir de nouvelles sources de financement, dans une logique de mobilisation annuelle, projeté dans un objectif d'impact à horizon 2030. Les prochains mois marqueront la formalisation de notre communauté de donateurs, à travers la création d'un cercle structuré et d'un programme de reconnaissance dédié, pour renforcer la fierté d'appartenance.

LE CONTENU DE L'ÉDITION

LES MEMBRES DU COMITÉ DE CAMPAGNE EN 2025

- **ÉRIC DE SEYNES**
— Président du Comité
- **CATHERINE BARBA**
- **BLANDINE MULLIEZ**
- **PIERRE POULETTY**
- **ARNAUD ROUER**

UN GRAND TÉMOIN

Isabelle Kocher, ancienne CEO d'Engie et présidente de l'association "Les Entretiens de l'Excellence" Une prise de parole aspirationnelle pour prendre de la hauteur.

UNE RESTITUTION

Rappel de la mission, présentation des enjeux et des perspectives de la Fondation Entreprendre.

Pour donner à voir la trajectoire poursuivie, mesurer l'impact recherché et inscrire chaque contribution dans une vision d'ensemble cohérente et ambitieuse.

DES TÉMOIGNAGES D'ASSOCIATIONS ET DE BÉNÉFICIAIRES

Témoignages d'**Anoïs Radelli**, directrice de l'association Live for Good, et de **Pauline**, jeune entrepreneuse accompagnée par l'association.

Pour rendre tangible et incarner l'action et l'impact rendus possibles grâce au soutien des donateurs.

Philanthropes en action, célébrer l'engagement collectif

LA PHILOSOPHIE :

Rendez-vous annuel des donateurs de la Fondation Entreprendre, la soirée Philanthropes en Action rassemble celles et ceux qui soutiennent sa mission autour de la raison d'être :

« Activer le levier entrepreneurial pour révéler les individus, renforcer les territoires, créer de la valeur économique et répondre aux défis de notre planète. »

Un moment de partage convivial pensé pour se retrouver, échanger, partager les initiatives rendues possibles grâce à leur générosité, montrer et valoriser la portée de leur don. Pour la Fondation, c'est un temps de restitution majeur qui consiste à "rendre tangible" des actions menées auprès des associations, et de leur impact sur les bénéficiaires. Pour les donateurs et donatrices, il reflète concrètement l'utilité de leur engagement, et favorise ainsi le sentiment de fierté d'avoir contribué à quelque chose de grand. Philanthropes en Action favorise des connexions durables entre donateurs, nourries par des interventions inspirantes, et renforce le sentiment d'appartenance à une communauté engagée qui partage, de manière privilégiée, une même vision et une même ambition d'impact.



TÉMOIGNAGES



Federica Pavani
déléguée générale adjointe
de la Fondation Groupe LPB AM

Depuis 2022, la Fondation Groupe LPB AM est engagée aux côtés de la Fondation Entreprendre, dans le programme d'innovation sociale *Entr&prends ton Avenir*, en faveur de l'insertion des jeunes en rupture de parcours, par la voie l'entrepreneuriat.

Qu'est-ce qui vous a convaincu de soutenir le programme *Entr&prends ton avenir*?

Même si l'entrepreneuriat n'est pas notre cœur de métier, nous avons été convaincus par son **potentiel transformateur** : au-delà de l'insertion professionnelle, le développement de compétences transversales est un formidable vecteur d'**autonomisation** particulièrement chez les jeunes. Nous avons été séduits par la **dimension collective** du programme : être aux côtés d'autres fondations, coconstruire autour de valeurs communes, mutualiser les moyens financiers et les compétences. Nous réfléchissions déjà à la notion de coalition, que nous considérons comme l'avenir de la philanthropie.



En tant que partenaire historique de la Fondation Entreprendre, nous avons été ravis de contribuer au collectif *Entr&prends ton Avenir*. Ce programme a conforté notre conviction que les pratiques collectives sont un levier essentiel pour faire progresser l'égalité des chances par l'entrepreneuriat : en croisant les expertises, en partageant les apprentissages de terrain et en mutualisant les approches d'accompagnement, nous renforçons l'impact réel de notre mécénat. Pour la jeunesse, cela se traduit par des parcours plus structurés, plus exigeants et plus sécurisants, qui favorisent l'engagement entrepreneurial et l'insertion durable. Sur les enjeux d'adaptation des territoires aux changements climatiques, nous sommes heureux de continuer à apprendre et à expérimenter ensemble, avec la Fondation Entreprendre et les associations du collectif, de l'adaptation des territoires aux transitions.

Clément Rouxel, délégué général du Fonds AXA pour le Progrès humain des Mutuelles d'Assurances et du groupe AXA.



François Poncet
donateur de la
Fondation Entreprendre

François Poncet, donateur de la Fondation Entreprendre partage les motivations liées à son engagement en faveur de l'entrepreneuriat.

Pourquoi avez-vous choisi de soutenir la Fondation Entreprendre ?

Mon engagement est motivé par plusieurs raisons. Tout d'abord, l'égalité des chances est un sujet qui me tient à cœur. Ayant moi-même bénéficié de l'ascenseur social, je souhaite que d'autres puissent en faire autant. L'égalité femme/homme est également importante pour moi, et je sais que la Fondation Entreprendre soutient des projets comme Femmes des Territoires. La Fondation travaille avec professionnalisme, bienveillance et exigence, ce qui crée une dynamique positive et un vrai partenariat avec les associations soutenues. Les actions de la Fondation sont concrètes et proches du terrain, ce qui est primordial pour moi.



BILAN 2025

Une année de redéfinition pour un accompagnement à la hauteur de l'impact visé



Amorcée en 2024, la réflexion stratégique engagée par la Fondation Entreprendre sur son rôle auprès des fondations abritées s'est poursuivie en 2025. Elle a abouti à deux chantiers structurants, menés de façon concomitante, afin d'aligner plus étroitement son action avec une vision clarifiée de son positionnement. Avec, en ligne de mire, une exigence constante : maximiser l'impact sur les bénéficiaires finaux.

- **Le premier chantier** a consisté à recentrer son activité, en rationalisant les fondations qu'elle accueille. Parce que les projets philanthropiques évoluent au rythme des enjeux de société, la Fondation Entreprendre accompagne les fondations abritées tout au long de leur cheminement. L'objectif est de permettre aux initiatives d'intérêt général de se structurer, de se renforcer et de trouver le meilleur environnement pour poursuivre leur mission. Lorsque certaines initiatives ont vu leur périmètre s'élargir ou leur objet évoluer au-delà du cadre défini par la Fondation Entreprendre, un travail de discernement a été engagé. Les équipes ont alors accompagné ces structures vers une transition progressive, soit par l'intégration d'une nouvelle fondation abritante, soit par un changement de statut juridique. Ainsi la Fondation Tocqueville et la Fondation Etoile ont toutes deux rejoint la Fondation de France. Cette démarche, exigeante mais cohérente, illustre la capacité de la Fondation Entreprendre à prendre du recul et à affirmer une vision stratégique claire. Elle abrite désormais cinq fondations, pleinement alignées avec son projet.

- **Second chantier majeur :** la réorientation de l'offre d'accompagnement. Au-delà des dimensions administrative, juridique et fiscale, la Fondation Entreprendre s'affirme comme un véritable partenaire stratégique. Elle intervient plus étroitement dans la définition, la structuration et le pilotage des missions portées par les fondations abritées.



Ce repositionnement s'accompagne d'une évolution structurante : les nouvelles fondations abritées contribueront désormais à la Mission Sociale en attribuant une part de leur soutien aux programmes d'actions de la Fondation Entreprendre. Une logique de complémentarité et de cohérence qui renforce l'impact collectif.

TÉMOIGNAGE

Le mot des philanthropes

ENTRETIEN AVEC
BRICE CHAMBARD, FONDATION OBIZ
ET **CAMILLE MARC, FONDATION &+.**

La création d'un véhicule philanthropique constitue un engagement profond. Notre mission est d'accompagner les entreprises et les particuliers, qui souhaitent créer leur fondation, la structurer et la faire grandir. Chacune des fondations abritées agit en complémentarité avec la Mission Sociale, contribuant ainsi à un impact élargi.



Camille Marc
Fondation &+

Qu'est-ce qui rapproche naturellement la Fondation Entreprendre et la Fondation abritée &+ dans leur vision et leur action en faveur de l'entrepreneuriat ?

La Fondation Entreprendre et la Fondation&+ partagent un socle de valeurs et la conviction profonde que l'entrepreneuriat est un levier majeur de transformation sociétale.

Nos approches sont très complémentaires, nous croyons à la force des alliances et nous avons développé ces dernières années une collaboration active entre nos deux structures.

Nous avons notamment co-financé et co accompagné des projets comme Start-Up de territoire ou H'Up Entrepreneurs et nous travaillons ensemble au sein de l'initiative collective Racines pour développer l'approche systémique en philanthropie.

Notre ADN commun nous pousse à renforcer nos liens pour soutenir le développement de l'entrepreneuriat à impact, encourager l'engagement des entrepreneurs et porter la voix d'une philanthropie collective, entrepreneuriale et systémique.



Brice Chambard
Fondation Obiz

Qu'est-ce que la Fondation Entreprendre vous apporte ?

En créant la Fondation d'entreprise Obiz, il y a 3 ans, j'ai souhaité prolonger notre dynamique entrepreneuriale en soutenant des projets à impact positif, favorisant la réinsertion professionnelle, la reprise d'entreprise ou l'accompagnement d'entrepreneurs en difficulté. J'ai choisi d'y consacrer du temps et une poche de financement sanctuarisée. Être abrité à la Fondation Entreprendre, me libère d'une partie de la charge administrative et organisationnelle liée à la gestion d'une fondation. Cette sérénité me permet de me concentrer sur l'essentiel : identifier et flécher des projets vers la Fondation Obiz.

Quelles sont les principales missions de la Fondation Obiz ?

Nous souhaitons maintenir des emplois dans de bonnes conditions. Les entrepreneurs sont créateurs d'emplois, mais ils ont aussi besoin d'appui pour y parvenir. C'est pourquoi nous soutenons des structures comme le Réseau Entreprendre Rhône, Les Antilopes, Second Souffle, Fondation EM Lyon, la Fondation Emergences ou le programme *Entreprendre sa Liberté* de la Fondation Entreprendre.

Un conseil aux entrepreneurs qui souhaitent créer une fondation ?

Attribuer des ressources à une fondation suppose d'en faire un projet pleinement intégré à la culture d'entreprise. Les collaborateurs doivent y être associés, et l'initiative doit être cohérente avec l'ADN de l'entreprise et incarnée par ses dirigeants. C'est ainsi qu'elle devient un véritable levier d'engagement et de transformation !



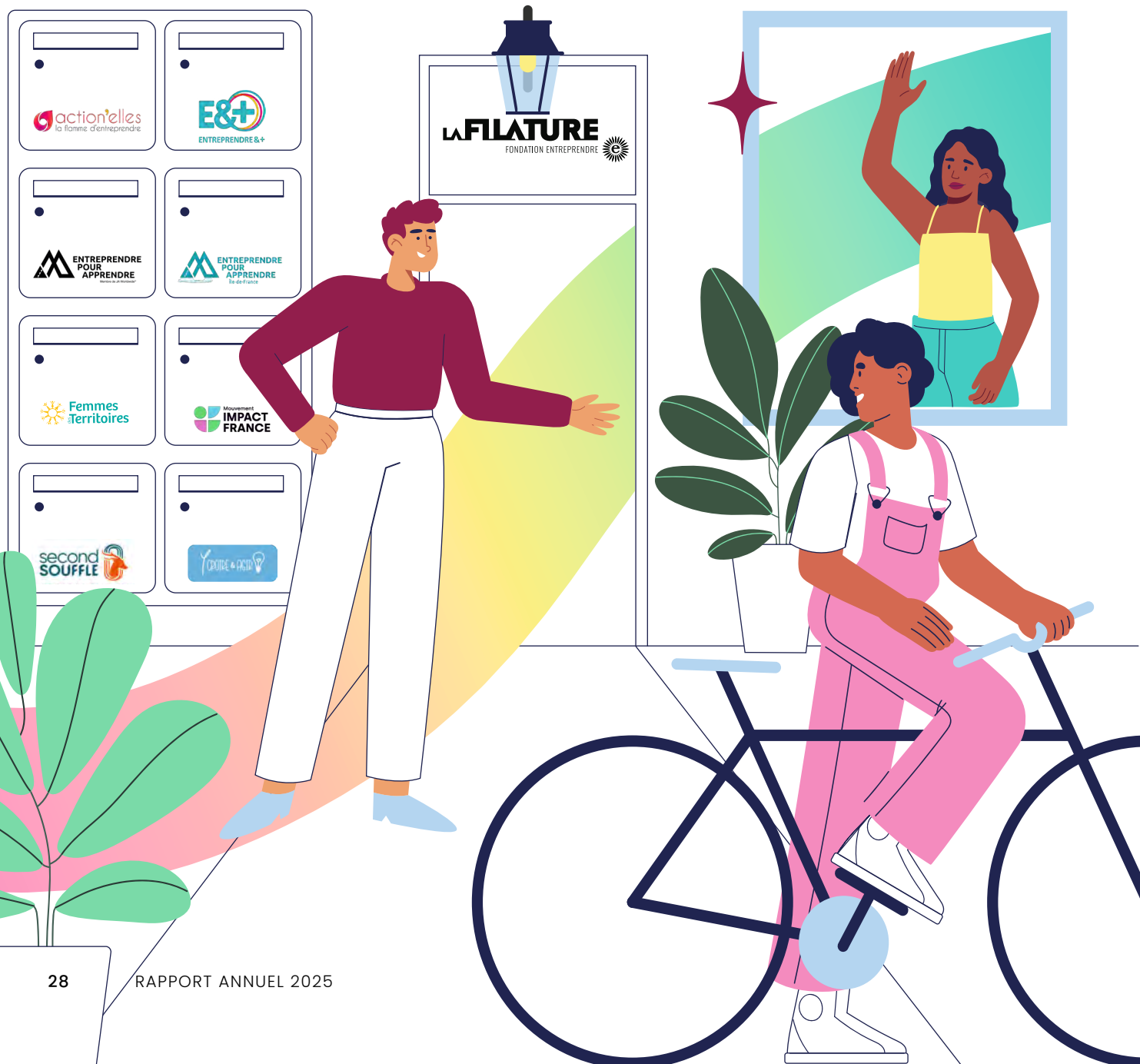


LA FILATURE

LA PÉPINIÈRE ASSOCIATIVE DE L'ENTREPRENEURIAT



Siège social de la Fondation Entreprendre, La Filature est un lieu entièrement dédié à la cause entrepreneuriale. Créée en 2014, elle a été réaménagée en 2021 afin de pouvoir répondre au mieux aux besoins de ses occupants. Acteurs associatifs et fondations engagés en faveur de l'entrepreneuriat, ces derniers disposent de bureaux de travail et de salles de réunion conviviales permettant de se rassembler pour questionner, penser, échanger et créer ensemble. Un environnement unique propice à la collaboration et aux synergies précieuses à notre écosystème entrepreneurial.



UN LIEU D'ÉCHANGES ET DE COHÉSION

En 2025, ce lieu de vie a accueilli **une trentaine d'évènements**, dont une **collecte solidaire** de matériel informatique. À cette occasion, les résidents de la Filature ont fait don d'ordinateurs, de tablettes et de smartphones, destinés à être redistribués à celles et ceux qui en ont le plus besoin. Les dons ont ensuite été revalorisés par la plateforme Lesreconditionnés.fr, une organisation spécialisée dans la remise en état de matériel informatique. Au-delà de son impact concret, cette initiative a contribué à renforcer l'esprit de solidarité au sein de la communauté et à **inspirer de nouveaux projets innovants**.

Le fête de la musique du 21 juin a également illustré un réel esprit de **cohésion et de convivialité**. Pour l'occasion, les résidents de la Filature ont fait preuve de talents!

Un duo guitare et ukulele, des performances de chant et *blind test* géant se sont succédé lors d'un temps de partage placé sous le signe de la simplicité et de la joie.

Plus qu'un espace de co-working dédié aux associations accompagnant les entrepreneur-e-s, la Filature est **un lieu d'échanges et d'animations** de notre écosystème. En 2025, son équipe a accueilli une nouvelle collaboratrice, Amel Qouba, pour retravailler sa proposition de valeur et d'y déployer plus amplement des évènements pour mieux **accompagner les enjeux de l'écosystème**.



INDICATEURS CLÉS

2025

272 133*

bénéficiaires sensibilisés
et/ou accompagnés à
la démarche entrepreneuriale
(+127% par rapport à 2024).

81 701*

emplois créés ou maintenus
(+ 3,5% par rapport à 2024).

27 745*

création ou reprise
d'entreprises
(+ 23,5% par rapport à 2024).

2025 est une année de transition concernant l'évaluation d'impact intégrée, en complément de l'évaluation spécifique à chaque programme. Néanmoins, la Fondation Entreprendre a opéré son travail d'analyse et de mesure des actions de la mission sociale et en restitue les indicateurs clés. Cette restitution repose sur une enquête auprès de 26 associations soutenues par la Fondation Entreprendre sur les 37 associations et projets qu'elle finance. Elle n'inclut pas les groupes de travail ou études, comme l'Observatoire de l'utilité d'entreprendre ou l'initiative Racines...

88%

des associations soutenues par la Fondation Entreprendre mènent des actions d'accompagnement à la démarche entrepreneuriale (création, reprise, insertion professionnelle...).

76%

des associations soutenues par la Fondation Entreprendre mènent des actions d'information ou de sensibilisation à la démarche entrepreneuriale (point d'accueil, ateliers, plénière...).

*ces données ont été repensées en 2025 telle une cartographie de l'écosystème soutenu par la Fondation, sur l'ensemble de son accompagnement entrepreneurial.

Mesure des 3 axes prioritaires de la Fondation Entreprendre

DÉVELOPPER UN ENTREPRENEURIAT UTILE À LA SOCIÉTÉ

68%

des associations soutenues par la Fondation Entreprendre proposent au moins un module dédié aux enjeux sociaux ou environnementaux dans leur accompagnement.

15 240

personnes ont bénéficié au moins d'un module dédié aux enjeux environnementaux.

17 703

des entreprises créées et accompagnées, via les associations soutenues par la Fondation Entreprendre, ont intégré leur impact social/ environnemental dans leur business plan.

14 642

personnes ont bénéficié au moins d'un module dédié aux enjeux sociaux.

« Le programme a permis de nous engager dans une démarche de mesure d'impact, de l'initiation à la réalisation, en passant par le questionnement de nos pratiques existantes. »

Un cadre dirigeant d'une association accompagnée au sein du programme Entr&prends ton avenir

Les associations soutenues par la Fondation Entreprendre ont mobilisés près de **26 000 bénévoles** pour sensibiliser ou accompagner à l'entrepreneuriat.

REVITALISER LES TERRITOIRES

76% des associations financées par la Fondation interviennent dans des territoires économiquement vulnérables.

48% des associations ou projets soutenus par la Fondation Entreprendre interviennent dans des Quartiers Prioritaires de la Ville.

44% des associations ou projets soutenus par la Fondation Entreprendre interviennent en zones rurales.

28% des associations ou projets soutenus par la Fondation Entreprendre interviennent dans des territoires ultramarins.

Cela représente **17 818** personnes accompagnées dans des territoires vulnérables économiquement.

FAIRE DE L'ENTREPRENEURIAT UN LEVIER D'ÉGALITÉ DES CHANCES

88% des associations soutenues par la Fondation Entreprendre développent des actions spécifiques (sourcing ou dispositifs adaptés...) pour accompagner des publics prioritaires ou vulnérables (demandeurs d'emploi longue durée, femmes, jeunes de moins de 26 ans, personnes en situation de handicap, sous main de justice...).

Parmi les bénéficiaires accompagnés :

60% étaient des jeunes de moins de 26 ans soit **52 636** personnes.

48% étaient des femmes, soit **41 459** personnes.

13% étaient des demandeurs d'emploi de longue durée soit **11 201** personnes.

3% étaient des personnes en situation de handicap soit **3 025** personnes.

FOCUS

Entreprises & emplois

Grâce à l'accompagnement des associations soutenues par la Fondation Entreprendre en 2025 :

17 184

entreprises ont été créées.

10 561

entreprises ont été reprises.

La moyenne pondérée du taux de pérennité à 3 ans des entreprises créées ou reprises, grâce à l'accompagnement des associations soutenues par la Fondation Entreprendre, est de **88%**.

« Le diagnostic a été super précieux, il nous a permis d'investiguer des champs et réflexions sur comment on pilote Ronalpia au quotidien. Bien de le faire avec une organisation où on se sent en proximité et en confiance. »

Un cadre dirigeant d'une association accompagnée au sein de l'Accélérateur.

L'ÉQUIPE OPÉRATIONNELLE

L'équipe opérationnelle de la Fondation Entreprendre s'est étoffée en 2025. Depuis janvier 2026, elle s'appuie sur une équipe de 14 personnes salariées réparties sur 5 pôles majeurs.

LE PÔLE MISSION SOCIALE

LE PÔLE MÉCÉNAT & PHILANTHROPIE

LE PÔLE COMMUNICATION & PLAIDOYER

LA FILATURE

LE PÔLE ADMINISTRATIF & FINANCIER



Thibault de Saint Simon
Directeur général

« J'aime particulièrement la dimension collective de mon rôle et de celui de la Fondation Entreprendre qui prend encore plus de sens dans un contexte externe si chahuté comme en 2025! »



Elisabeth Da Souza
Directrice générale adjointe

« En 2025, j'ai été marquée par la force de la solidarité de la gouvernance, de l'équipe, des mécènes et des philanthropes autour de nos enjeux de collecte. Je suis fière de fédérer cet élan collectif, au cœur de mon métier. »



Éric d'Engenières
Directeur
des programmes

« En 2025, j'ai été particulièrement marqué par la capacité de la Fondation à faire coopérer une diversité d'acteurs autour d'enjeux communs, et à porter plus largement la voix de l'utilité d'entreprendre. »



Stéphanie Duclos
Directrice de la Communication
et Plaidoyer

« 2025 fut marqué par de belles avancées dans le cadre de notre mission de plaidoyer. Je salue le travail d'équipe et l'appui de notre écosystème pour faire rayonner la cause entrepreneuriale plus largement! »



Virginie Commelin
Responsable
des programmes

« 2025 fut une année d'affirmation et d'alignement, tant sur l'utilité d'entreprendre que sur l'Accélérateur, levier de robustesse pour les associations. C'est réjouissant de répondre aux défis sociétaux ! »



Jeanne Lemonnier
Chargée
de programmes

« À mon retour de congé maternité, j'ai bénéficié d'un cadre bienveillant, garant de l'équilibre professionnel et personnel. La Fondation Entreprendre affirme une culture responsable et attentive lors des moments clés de la vie de ses collaborateurs. »



Agathe Billette
Chargée
de programmes

« L'année 2025 a été riche, entre conclusion de programmes, cadrage de nouveaux, réflexions menées sur notre stratégie d'impact... La variété des thématiques abordées et des modes d'actions a été particulièrement stimulante ! »



Amel Qouba
Chargée d'animation

« Je suis très attachée aux valeurs relationnelles que j'ai pris plaisir à trouver à la Fondation Entreprendre, que ce soit par la profonde humanité de l'équipe ou en étant au cœur de la vie de la Filature. »



Nathalie Fantino
Office manager

« J'apprécie d'avoir un rôle polyvalent en étant au contact des résidents de la Filature et d'avoir une vue sur l'ingénierie de la Fondation grâce à mon activité comptable aux côtés de Tatiana. »



Tatiana Valderrama
Responsable
administrative
et financière

« J'ai découvert avec enthousiasme la richesse des programmes, les projets soutenus et les initiatives à fort impact. J'ai apprécié l'énergie et l'engagement de l'équipe pour donner du sens aux actions ! »



Charline Dubourg
Chargée
du développement
des ressources
(depuis janvier 2025)

« C'est la force du collectif qui m'a marquée en 2025 ! La confiance de nos donateurs et mécènes, l'engagement de l'équipe et le travail des associations se rejoignent pour soutenir pleinement l'entrepreneuriat. »



Louise Cougoulat
Chargée
de communication

« En 2025, j'ai adoré travailler sur la communication de projets clés pour la Fondation, comme l'Observatoire et le livre blanc sur l'entrepreneuriat en ruralités. Fière d'avoir contribué à leur mise en lumière. »

Un immense merci à **Perrine Hutter**, qui a pris le relai de Jeanne Lemonnier durant son congé maternité, pour son exigence et sa bienveillance !

La Fondation Entreprendre remercie **Coralie Grundeler**, Responsable Mécénat & Philanthropie, d'avoir fait partie de l'équipe de 2024 à avril 2025.

La Fondation Entreprendre accueille **Vanessa Thomas** comme Responsable Mécénat & Philanthropie depuis janvier 2026.



AMBITIONS 2026

AMPLIFIER L'UTILITÉ D'ENTREPRENDRE

En 2026, la Fondation Entreprendre aborde une phase de maturité stratégique : programmes consolidés, équipe renforcée et rôle reconnu dans l'écosystème. Dans un contexte difficile qui appelle à l'engagement de chacun, elle souhaite fédérer encore plus largement pour amplifier son impact et démontrer tout le potentiel de l'entrepreneuriat comme levier majeur d'utilité économique, sociale, territoriale et environnemental.



ENTRETIEN

5 questions à Thibault de Saint Simon

Quels seront les grands enjeux pour la Fondation en 2026 ?

En 2025, nous avons consolidé notre organisation, mis à jour notre stratégie d'impact et renforcé la structuration de nos programmes. Dans un contexte externe plein de défis, la Fondation Entreprendre doit à la fois être un repère et un appui stable pour son écosystème tout en sachant faire preuve d'agilité quand cela est nécessaire. Il s'agit de pouvoir accompagner toujours mieux les associations de l'entrepreneuriat pour leur permettre de développer leur impact, mais aussi de porter la voix du rôle d'intérêt général que doit jouer l'entrepreneuriat. Plus que jamais, nous devons aussi agir en collectif en fédérant largement acteurs privés et publics pour être en capacité de mener des actions à portée systémique.

Comment cette ambition va-t-elle se traduire concrètement ?

Nous allons poursuivre les dynamiques engagées depuis plusieurs années. Nous souhaitons apporter un soutien toujours plus structurant pour les associations de l'entrepreneuriat dans un moment où elles sont particulièrement fragilisées par des baisses majeures de financements publics. Nous avons démontré que nous pouvions aussi faire émerger des innovations à l'échelle de quelques territoires pour répondre à des besoins encore mal adressés comme nous l'avons fait sur l'entrepreneuriat en ruralités. Nous souhaitons maintenant pouvoir amplifier ces innovations pour apporter des solutions pour la ruralité à l'échelle nationale avec un nouveau programme « Amplifier les dynamiques entrepreneuriales en Ruralités ». Nous souhaitons également renforcer le dialogue avec les élus et les acteurs publics locaux. L'entrepreneuriat ne doit plus être perçu uniquement comme un moteur économique, mais comme un outil stratégique de revitalisation territoriale, d'égalité des chances et de transition écologique.

Le plaidoyer va-t-il prendre une place plus importante ?

Oui, c'est un axe important. En 2026, nous allons notamment valoriser les enseignements du programme *Entr&prends ton Avenir*, consacré aux jeunes éloignés de l'emploi et en partageant des recommandations concrètes auprès des pouvoirs publics afin de faire évoluer certaines pratiques. C'est exactement ce que nous avons réussi à impulser sur la ruralité.



Thibault de Saint Simon
Directeur général
de la Fondation Entreprendre

Dans un monde en proie aux clivages sociétaux, la Fondation Entreprendre agit comme un point d'ancrage. Nous voulons démontrer que l'entrepreneuriat, lorsqu'il est accompagné par des acteurs d'intérêt général, constitue un levier puissant de transformation économique et sociétale.

Quels autres projets illustrent cette montée en puissance ?

Le développement de l'Observatoire de l'utilité d'entreprendre constitue un autre pilier important. Dans un contexte où l'exigence de preuve d'impact est croissante, nous voulons objectiver et documenter la contribution réelle de l'entrepreneuriat à la société. Nous allons aussi déployer une nouvelle offre de fondation abritante pour porter une action plus collective et stratégique avec nos fondations abritées. Et nous souhaitons enfin accélérer des synergies en finance et philanthropie au service de l'entrepreneuriat afin de renforcer nos moyens d'action à long terme.

La Fondation entre-t-elle dans une nouvelle phase de son histoire ?

Nous entrons dans une phase de maturité stratégique aussi portée par un nouvel élan avec la présidence d'Alexis Grolin nommé fin 2025. Nous disposons de programmes solides, d'une équipe renforcée, d'une gouvernance engagée et d'une reconnaissance croissante de notre rôle dans l'écosystème. L'enjeu désormais est d'amplifier cet impact tout en maintenant notre cap, au service d'un entrepreneuriat utile à la société.

PRISE DE HAUTEUR

« La ruralité n'a d'avenir que si elle est forte et vivante. »



Françoise Gatel
Ministre de l'Aménagement du territoire et de la Décentralisation

À l'occasion de la publication du livre blanc *Entrepreneuriat de territoire, vers de nouvelles dynamiques en ruralité*, la Fondation Entreprendre avait donné la parole à Madame Françoise Gatel, ministre de l'Aménagement du territoire et de la Décentralisation, alors ministre déléguée chargée de la Ruralité.

Quelle vision portez-vous sur l'entrepreneuriat comme levier contributif à la vitalité rurale de nos territoires ?

La France des ruralités représente 88% des communes françaises, soit 22 millions d'habitants, et elle est forte d'une belle diversité de ruralités. La ruralité n'a d'avenir que si elle est forte et vivante.

Les enjeux sont multiples, comme la pérennité des savoir-faire et artisanat locaux, qui sont bien souvent des savoir-faire d'exception. Les enjeux du logement et de la gestion durable du patrimoine bâti sont aussi essentiels, tout comme le patrimoine touristique.

Il est formidable de constater que la vitalisation des ruralités passe par des projets aussi divers que multiples. Cela peut se traduire par : une initiative privée ou associative (épicerie associative...), une initiative citoyenne portée par les habitants ou un projet de services sur l'enjeu de la mobilité, avec la notion d'aller vers les habitants les plus isolés (itinérance de services de santé, festivals...).

L'entrepreneuriat fait partie d'un cercle vertueux au service des ruralités, il est porteur de vitalité économique et créateur d'emplois, il vient nourrir les offres de services publics présentes sur le territoire (santé, éducation...), il contribue à favoriser la cohésion sociale autour de valeurs citoyennes.

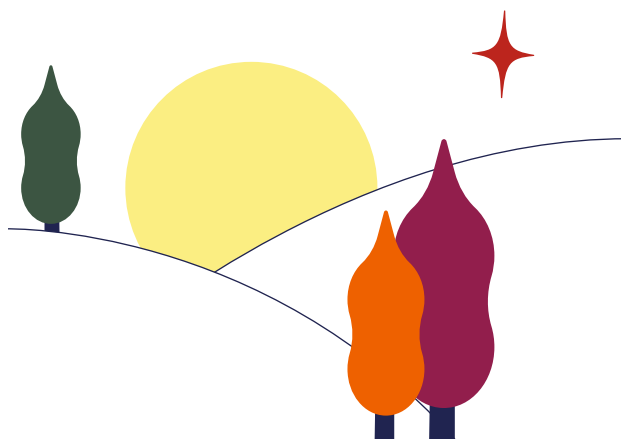
Quelles sont les actions à mener pour que l'entrepreneuriat en ruralités porte une économie productive et coopérative ?

L'entrepreneuriat en ruralités est productif par sa diversité : artisanat, culture, mobilité, tourisme... Chaque habitant se révèle en entrepreneur, porteur de valeurs, que ce soit par le lien social, le lien territoriale et économique. Toute initiative, qu'elle soit d'ordre privé, solidaire ou sociale, participe à façonner les territoires.

Pour permettre la création et la reprise d'entreprises, les porteurs de projets doivent être accompagnés. A titre d'exemple, ce que vous faites à la Fondation Entreprendre pour la vitalisation des territoires, ou Familles Rurales qui accompagne des projets autour de la petite enfance et de la jeunesse (crèches, centres de loisirs...) ou de la mobilité solidaire, sont des initiatives formidables.

Chaque entrepreneur doit pouvoir choisir de vivre et de travailler en ruralité. Alors, je leur dirai : Oser !

* Retrouvez l'intégralité de l'interview sur notre site web : <https://www.fondation-entreprendre.org/actualite/grand-angle-1/>



GOUVERNANCE

La gouvernance de la Fondation Entreprendre repose sur l'engagement bénévole et solide des membres du Conseil d'administration, du bureau et des comités.

Au-delà de leur rôle statutaire, les membres du conseil d'administration sont également référents programmes de La Réponse Collective et de L'Accélérateur pour être au plus près des enjeux du terrain.



Une gouvernance engagée

LE CONSEIL D'ADMINISTRATION

Composé de 12 membres bénévoles, le Conseil a pour responsabilité d'étudier et de valider la stratégie des programmes, des comptes et de l'emploi des fonds de la Fondation Entreprendre. Les membres sont nommés pour un mandat de trois ans, renouvelable deux fois. Au cours de cet exercice, **le Conseil s'est réuni à 4 reprises en 2025.**

LE COLLÈGE DES FONDATEURS

Trois membres :

- **Blandine Mulliez** (présidente de la Fondation Entreprendre jusqu'au 3 décembre 2025)
- **Éric Coisne** (Directeur associé de Raïse, trésorier de la Fondation Entreprendre)
- **Philippe Tapié** (président de People & Baby) jusqu'en juin 2025.

LE COLLÈGE DES PERSONNALITÉS QUALIFIÉES

Six membres :

- **Alexis Grolin**, (membre du comité exécutif de Nhood, key account manager groupe Auchan, qui prend le relai de **Blandine Mulliez** à la présidence de la Fondation Entreprendre le 3 décembre 2025, ainsi qu'au Collège A, des Fondateurs.
- **Matthieu Dardaillon** (entrepreneur, auteur, conférencier)
- **Sonia Roquette** (Entrepreneure)
- **Croisine Martin-Roland** (directrice de la communication et développement, Villa Albertine)
- **Thomas Huriez** (Président Fondateur de 1083)
- **Rodolphe Durand** (Professeur à HEC Paris)

LE COLLÈGE DES INSTITUTIONNELS

Trois membres, dont un poste vacant :

- **Marie Adeline-Peix** (Directrice exécutive chez Bpifrance)
- **Alice Holzman** (Directrice clients chez AXA France)

LES COMITÉS

LE COMITÉ FINANCIER

Son rôle est de contrôler et d'assurer le suivi de la gestion des placements financiers de la Fondation. **Le comité s'est tenu 3 fois en 2025.** Il est composé de Blandine Mulliez, d'Éric Coisne, Loïc Sander (en qualité de personnalité qualifiée, directeur général de Mobilis Gestion), Olivier Bourdelas (fondateur d'Inocap Gestion), Elisabeth Da Souza (directrice générale adjointe) et Eric d'Engenières (directeur des programmes de la Fondation).

LE COMITÉ AUDIT

Il veille au respect des règles de gouvernance et de la déontologie de la Fondation. Il s'assure que les dirigeants et collaborateurs appliquent les procédures de gestion et de prévention des risques. Il vérifie la lisibilité des informations financières et le suivi du plan stratégique. Il est composé d'Olivier Maigne (contrôleur général des armées, ancien directeur de l'audit et du contrôle interne aux Apprentis d'Auteuil), de Frédérique Darras (responsable droit patrimonial au sein de Mobilis), Alice Holzman (directrice clients chez AXA France) et Elisabeth Da Souza (directrice générale adjointe). **Il s'est réuni 2 fois en 2025.**



MERCI!

Le Conseil d'Administration et l'équipe opérationnelle de la Fondation Entreprendre remercient chaleureusement **Blandine Mulliez** pour ces 17 années d'engagement à la présidence de la Fondation Entreprendre. Elle en confie les rênes à Alexis Grolin, élu à l'unanimité par le Conseil d'administration, le 3 décembre 2025.



Membre du conseil d'administration depuis neuf ans (un mandat de 3 ans renouvelable deux fois), **Philippe Tapié** a quitté ses fonctions d'administrateur de la Fondation Entreprendre en juin 2025. Un grand merci à lui pour son engagement sans faille à nos côtés! Nous savons que nous pouvons compter sur ses convictions entrepreneuriales et philanthropiques pour continuer faire rayonner la Fondation Entreprendre!

LE BUREAU

Le bureau, élu pour deux ans par le Conseil d'administration, instruit les affaires qui lui sont soumises et pourvoit à l'exécution des délibérations. Il est composé de Blandine Mulliez (présidente), d'Éric Coisne (trésorier) et de Sonia Roquette (secrétaire générale). **Il s'est réuni 4 fois en 2025.**

LE COMMISSAIRE DU GOUVERNEMENT

Danièle Polvé-Montmasson, représentante du ministre de l'Intérieur, assiste aux séances du Conseil avec voix consultative. Elle veille au respect des statuts et au caractère de l'utilité publique de la Fondation.

UNE GOUVERNANCE AU PLUS PRÈS DES ACTIONS TERRAIN

Les « référents du Conseil d'administration » poursuivent leur action au sein des programmes. Ils président le comité de sélection des associations lauréates et participent à leur bilan annuel aux côtés de l'équipe opérationnelle. Ils lèvent les conditions suspensives pour le déclenchement des financements l'année suivante, dans le cadre des conventions pluriannuelles. Ils informent le CA des progrès et défis.

LES RÉFÉRENTS CA EN 2025 :

- **Entr&Prends ton avenir**
Blandine Mulliez
- **Entreprendre sa Liberté**
Alice Holzman
- **Accélérateur 2021**
Philippe Tapié
- **Accélérateur 2022**
Marie Adeline-Peix
- **Accélérateur 2023**
Sonia Roquette
- **Accélérateur 2024**
Croisine Martin-Roland
- **Accélérateur 2025**
Alexis Grolin

BIENVENUE À ALEXIS GROLIN ET MATTHIEU DARDAILLON QUI ONT REJOINT LA GOUVERNANCE EN 2025



Alexis Grolin

Membre du comité exécutif chez Nhood, Key account Manager groupe Auchan

Quels sont les moteurs qui vous ont poussé à rejoindre la Fondation Entreprendre et à en accepter la présidence ?

La Fondation est guidée par une volonté d'impact sur des sujets importants dans des domaines parfois négligés, tels que la ruralité, la jeunesse et les personnes placées sous main de justice. L'approche d'un impact systémique est particulièrement inspirante pour accompagner les associations qui favorisent ces démarches entrepreneuriales.

J'ai à cœur de mettre mes 23 ans d'activités tournées vers les entreprises au service des missions de la Fondation. Elle repose sur des bases solides et nous allons capitaliser sur cette force pour élargir notre influence et faire de l'entrepreneuriat un réel levier de transformation positive de notre société pour répondre aux défis économiques, sociaux, territoriaux et environnementaux qui nous font face.



Matthieu Dardaillon

Entrepreneur, auteur, conférencier

Pourquoi avez-vous choisi de rejoindre la gouvernance de la Fondation Entreprendre ?

Les échanges avec l'équipe et le conseil d'administration de la Fondation sont toujours très riches et stimulants. J'ai eu la chance d'être bénéficiaire de la Fondation Entreprendre avec Ticket for Change que j'ai initié et cofondé il y a un peu plus de 10 ans, ce qui nous a permis de déployer nos activités. J'ai toujours été inspiré par la Fondation et ses actions visant à soutenir l'esprit entrepreneurial en France, ce qui est fondamental selon moi.



RAPPORT FINANCIER

2025



LE MOT DU TRÉSORIER

ÉRIC COISNE

Une année placée sous le signe de la robustesse

La Fondation Entreprendre présente, pour l'année 2025, **une situation financière stable et maîtrisée**, avec un résultat légèrement excédentaire.

Les ressources de la Fondation reposent **majoritairement sur des dons privés et du mécénat d'entreprises**, complétées par les produits financiers. Les ressources progressent de 4%, grâce notamment à la bonne performance du portefeuille financier, dans un contexte de collecte plus exigeant. Le modèle économique de la Fondation Entreprendre ne dépend pas de subventions publiques (hormis pour le programme Entreprendre sa Liberté), constituant un élément distinctif de son positionnement.

La Fondation démontre sa capacité à **absorber les fluctuations de la collecte, sécuriser ses ressources, et à renforcer sa capacité d'action**.

En 2025, le niveau des emplois liés à la mission sociale est en légère contraction (-6%). Elle s'explique principalement par le report en 2026, du programme « Amplifier la réponse entrepreneuriale en ruralités » et l'optimisation des charges.

Les frais de fonctionnement restent cohérents avec le niveau d'activité. Ils présentent une diminution de 10% traduisant la fin des projets de structuration de la Fondation et le renforcement de ses capacités internes.



Éric Coisne
Trésorier de la Fondation
Entreprendre



La performance des placements en 2025 (+27%), combinée à une politique d'investissement diversifiée, anticipée et responsable, contribue à renforcer la résilience de son modèle. La Fondation affirme ainsi un principe fort : **la gestion financière est également un levier au service de l'impact**.

La Fondation Entreprendre a mobilisé un budget global de 6,7 millions d'euros et soutenu 37 projets ou associations. Le soutien financier le plus important alloué par la Fondation reste à destination de la fédération Réseau Entreprendre. L'ensemble des associations soutenues ont elles-mêmes sensibilisé et accompagné 272 133 bénéficiaires à la démarche entrepreneuriale. Elles ont permis la création ou la reprise de 27 745 entreprises, et la création ou le maintien de 81 701 emplois. Elle accompagne des acteurs associatifs afin de renforcer leur solidité, leur structuration et leur résilience. En 2025, la Fondation Entreprendre a démontré qu'elle applique à elle-même **cette exigence de robustesse**, renforçant ainsi sa capacité à agir durablement. La Fondation Entreprendre confirme ainsi sa capacité à conjuguer exigence financière, impact et vision stratégique au service d'un entrepreneuriat d'utilité sociale, économique, territoriale et environnementale.



COMPTE DE RÉSULTAT PAR ORIGINE ET DESTINATION en €

PRODUITS	2025		2024		VARIATION
	TOTAL	Dont générosité du public	TOTAL	Dont générosité du public	
PRODUITS PAR ORIGINE					
1. Produits liés à la générosité du public	5 939 063	5 939 063	5 686 361	5 686 361	4 %
1.1 Cotisations sans contrepartie	-	-	-	-	-
1.2 Dons, legs et mécénat	-	-	-	-	-
Dons manuels	3 599 636	-	3 443 461	-	5 %
Legs, donations et assurances vie	200 013	-	250 621	-	-20 %
Mécénat	678 210	-	1 003 400	-	-32 %
1.3 Autres produits liés à la générosité du public	1 461 204	-	988 880	-	48 %
2. Produits non liés à la générosité du public	23 650	-	33 087	-	-29 %
2.1 Cotisations avec contrepartie	-	-	-	-	-
2.2 Parrainage des entreprises	-	-	-	-	-
2.3 Contribution financière sans contrepartie	-	-	-	-	-
2.4 Autres produits non liés à la générosité du public	23 650	-	33 087	-	-
3. Subventions et autres concours publics	50 000	50 000	25 000	25 000	100 %
4. Reprises sur provisions et dépréciations	-	-	-	-	-
5. Utilisation des fonds dédiés antérieurs	710 493	710 493	1 247 377	1 247 377	-43 %
TOTAL	6 723 206	6 699 556	6 991 825	6 958 738	-4 %
CHARGES PAR DESTINATION					
1. Missions sociales	4 063 294	4 063 294	4 342 380	4 342 380	-6 %
1.1 Réalisées en France	-	-	-	-	-
Actions réalisées par l'organisme	1 060 986	1 060 986	645 559	645 559	-
Versements à un organisme central ou à d'autres organismes agissant à l'étranger	3 002 308	3 002 308	3 696 821	3 696 821	-
1.2 Réalisées à l'étranger	-	-	-	-	-
Actions réalisées par l'organisme	-	-	-	-	-
Versements à un organisme central ou à d'autres organismes agissant à l'étranger	-	-	-	-	-
2. Frais de recherche de fonds	172 926	172 926	198 849	198 849	-13 %
2.1 Frais d'appel à la générosité du public	172 926	172 926	198 849	198 849	-
2.2 Frais de recherche d'autres ressources	-	-	-	-	-
3. Frais de fonctionnement	770 828	747 178	860 059	826 972	-10 %
4. Dotations aux provisions et dépréciations	77 839	77 839	82 287	82 287	-5 %
5. Impôts sur les bénéfices	-	-	-	-	-
6. Report en fonds dédiés de l'exercice	1 598 513	1 598 513	1 505 074	1 505 074	6 %
TOTAL	6 683 400	6 659 750	6 988 649	6 955 562	-4 %
EXCÉDENT OU DÉFICIT	39 805	39 805	3 176	3 176	

RESSOURCES

- 1• Les produits liés à la générosité du public sont en hausse de 4%. La performance du portefeuille en 2025 permet un résultat financier en hausse de 27%, malgré un contexte global difficile, avec un nombre de prospects moindre et un délai de transformation plus long.
- 2• Les autres produits non liés à la générosité du public correspondent aux frais de gestion facturés aux fondations abritées. La baisse de 29% est principalement due au départ de la Fondation Tocqueville et de la Fondation de Engagement pour Tous.

EMPLOIS

- 1• La Fondation Entreprendre a poursuivi le déploiement des programmes de la Mission Sociale. La diminution constatée par rapport à 2024 est principalement liée au report du programme « Amplifier la réponse entrepreneuriale en ruralités » à 2026.
- **L'Accélérateur, renforcer structurellement et stratégiquement les associations de l'entrepreneuriat :**
L'année 2025 a été marquée par de fortes incertitudes pour le secteur associatif, invitant l'Accélérateur à allier

à l'impact des associations, la solidité de leurs structures. Son cadre sécurisant a permis l'avancée de plusieurs chantiers associatifs.

- La Réponse Collective, des expérimentations terrain au service de l'innovation :

- « Entreprendre sa liberté » a accompagné plus de 225 personnes sous-main de justice.
- « Entr&prends ton Avenir » se termine avec 695 jeunes suivis et 58% de sorties positives.
- « Entreprendre la Ruralité » a publié un livre blanc pour dynamiser l'entrepreneuriat rural.

- **Le Lab :** La Fondation Entreprendre a poursuivi son engagement sur l'évolution des pratiques philanthropiques, en contribuant au « Scalomètre », un outil d'analyse du changement d'échelle des associations.

2• Les frais de recherche des fonds sont en baisse de 13%. Cela est notamment dû au départ d'une collaboratrice début 2025.

3• Les frais de fonctionnement sont en diminution de 10% notamment dû à la baisse de services conseils et à une affectation analytique des ressources humaines plus fine.

BILAN FINANCIER SIMPLIFIÉ en K€

ACTIF	2025	2024	VARIATION 2025/2024	PASSIF	2025	2024	VARIATION 2025/2024
ACTIF IMMOBILISÉ	6 009	6 170	-3%	FONDS ASSOCIATIF	14 121	14 102	0%
Créances	253	341	-35%	Dont résultat	40	3	93%
Charges constatées d'avance	20		100%	Fonds dédiés	2 742	2 318	15%
Trésorerie	11 720	11 847	-1%	DETTES	1 139	1 937	-70%
ACTIF CIRCULANT	11 993	12 187	-2%	TOTAL GÉNÉRAL	18 002	18 357	-2%
TOTAL	18 002	18 357	0,50%				

STABILITÉ DU BILAN

- La Fondation Entreprendre présente une situation financière solide et prudente, avec une amélioration de sa gestion.
- L'actif immobilisé recule de 3%, en raison de l'amortissement des Dotations Temporaires d'Usufruit. L'actif circulant diminue, principalement sous l'effet d'une baisse significative des créances (-35%), ce qui reflète une amélioration du recouvrement. La trésorerie reste globalement stable (-1%) à un niveau élevé, confirmant une situation financière confortable.
- Au passif, les fonds associatifs demeurent stables. Le résultat de l'exercice progresse fortement (+93%), bien que son montant reste modeste. Les fonds dédiés augmentent de 15%, traduisant un renforcement des engagements sur projets futurs. Par ailleurs, les dettes enregistrent une baisse marquée de 70%, ce qui constitue un signal très positif en matière de gestion financière et de solvabilité.

LA POLITIQUE DE RÉSERVE DE LA FONDATION

La Fondation Entreprendre dispose en réserve de trois ans d'engagement en mission sociale, un an et demi de frais de fonctionnement afin de sécuriser son action sur le long terme.

LE MODÈLE ÉCONOMIQUE DE LA FONDATION

Les fonds proviennent majoritairement de donateurs et mécènes privés. La Fondation Entreprendre a perçu une subvention publique en 2025 de l'Atigip (Ministère de la Justice), dans le cadre de son programme Entreprendre sa liberté.

La Fondation Entreprendre établit ses comptes annuels, y compris l'annexe, conformément aux dispositions du nouveau règlement ANC n°2022-06 et 2023-03 relatif aux modalités d'établissement des comptes annuels des personnes morales de droit privé à but non lucratif.

RATIO DE RÉPARTITION DE L'ACTIVITÉ (Résultat d'exploitation)

Missions Sociales : 81,15%
Recherche de fonds : 3,45%
Frais de fonctionnement : 15,39%

ZOOM SUR

LA STRATÉGIE EXTRA-FINANCIÈRE DE LA FONDATION ENTREPRENDRE

En 2025, le comité financier de la Fondation Entreprendre a continué le suivi du portefeuille dans une logique de cohérence avec la mission d'intérêt général de la Fondation. Au-delà des enjeux de performance et de sécurisation, les échanges ont principalement porté sur l'intégration renforcée des critères extra-financiers dans les choix d'investissement. La Fondation privilégie ainsi des supports contribuant à une finance utile, à fort impact social ou environnemental, notamment dans les actifs privés et les fonds engagés. La méthodologie de notation ESG a été approfondie afin de mieux refléter la qualité des démarches des sociétés de gestion et l'alignement des placements avec les valeurs et les actions portées par la Fondation. Le comité veille enfin à maintenir un équilibre durable entre impact et responsabilité financière, en affirmant la volonté de ne pas sacrifier l'impact au seul rendement.

LES FONDATIONS ABRITÉES

	2025		2024	
	EMPLOIS	RESSOURCES	EMPLOIS	RESSOURCES
FONDATION 2000 JOURS	162 514	341 532	12 246	213 660
FONDATION ÉTOILE	235 737	506 868	231 633	470 609
FONDATION JÉRÔME GAYET	36 704	255 946	59 211	229 564
FONDATION PALATINE DESETI	-	-	-	5 054
FONDATION SIPAREX	23 127	2 007 990	225 101	1 317 983
FONDATION &+	104 000	76 876	99 031	89 517
FONDATION TOCQUEVILLE	-	-	159 681	137 416
FONDATION DE L'ENGAGEMENT POUR TOUS	-	-	56 838	54 788
FONDATION OBIZ	97 149	100 984	99 016	100 000
TOTAL	2 630 966		1 675 835	

La Fondation Entreprendre abritait 5 fondations sous son égide en 2025 qui ont eu une activité différenciée. Elle a accompagné la Fondation Tocqueville vers une autre structure abritante, du fait de son objet recentré sur l'événement des Conversations de Tocqueville et la démocratie.

La Fondation Entreprendre accompagne les fondations sous son égide tout au long de l'année sur leurs problématiques et enjeux communs. Elles ont accompagné 25 porteurs de projets au total.



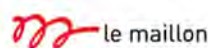
Un très grand merci!

La Fondation Entreprendre remercie du fond du cœur tous les **donateurs particuliers** et les **mécènes entreprises** engagés à ses côtés en 2025.

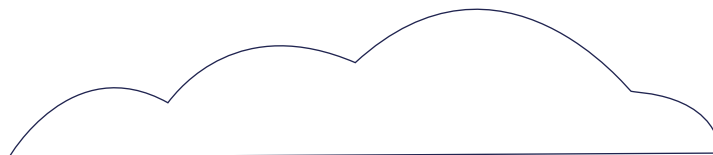
PARTENAIRES MÉCÈNES



PARTENAIRES D'ALLIANCE



PARTENAIRE HISTORIQUE



**FONDATION
ENTREPRENDRE**

fondation-entreprendre.org

