

# RAPPORT D'ACTIVITÉ 2023



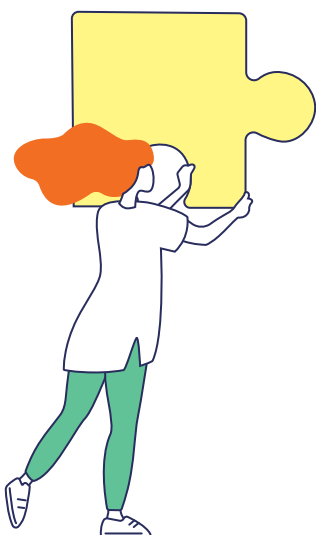
**Pour un  
entrepreneuriat  
utile à la société**

## ÉDITO

**4 L'entrepreneuriat**, un levier extraordinaire pour prendre soin de la société et de la planète

## PRÉSENTATION

- 6 La Fondation** de tous les entrepreneurs
- 7 Porter la voix** de la cause entrepreneuriale



**Directeur de la publication**  
Éric Sirven

**Conception éditoriale**  
Stéphanie Duclos & Enderby

**Crédits photo**  
Fondation Entreprendre

**Crédits illustrations**  
Vectorjuice

**Création, réalisation**  
Enderby

**Impression**  
Sprint - avril 2024  
Imprimé sur papier FSC  
recyclé à 40 % issu de forêts  
gérées durablement

ISSN -2677- 6677



**IMPRIM'VERT®**

## SOMMAIRE

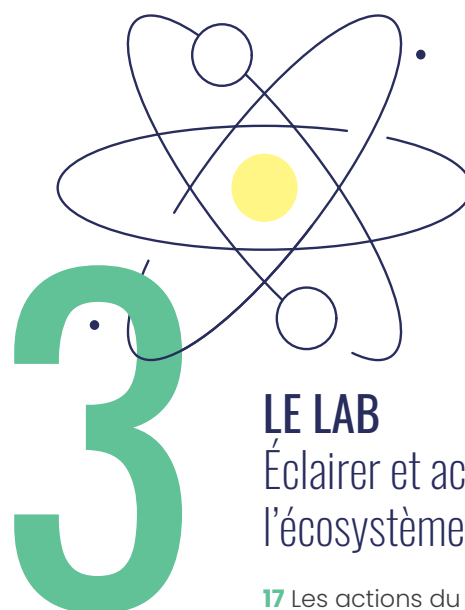
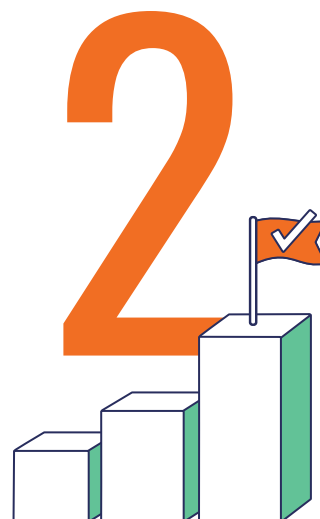


### LA MISSION SOCIALE et le mode d'action de la RÉPONSE COLLECTIVE

- 9 Une nouvelle impulsion** avec Éric d'Engenières
- 10 Avisa**: pour des projets d'utilité sociale et territoriale
- 11 ENTREPRENDRE LA RURALITÉ**: dynamiser les territoires ruraux
- 11 ENTR&PRENDS TON AVENIR**: élargir l'horizon professionnel des jeunes

### L'ACCÉLÉRATEUR Levier de structuration des associations

- 13 Vers un renforcement de l'impact social** des associations
- 14** Les quatre promotions de l'Accélérateur
- 15** Focus Réseau Entreprendre



### LE LAB Éclairer et accompagner l'écosystème entrepreneurial

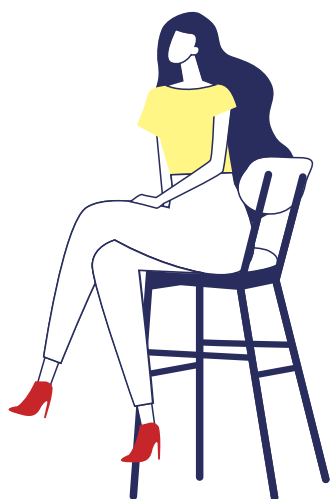
- 17** Les actions du Lab



## MÉCÉNAT & PHILANTHROPIE

Des femmes & des hommes mobilisés pour faire de l'entrepreneuriat un levier d'émancipation sociale

- 19** Fédérer la communauté des mécènes et donateurs
- 20** Le Comité de campagne de la Fondation Entreprendre et les partenaires des programmes
- 21** BCR Finances: témoignage d'Arnaud Rouer
- 22** Bilan d'activité des fondations abritées
- 23** La Fondation Obiz®: soutenir l'entrepreneuriat à impact



## LA FILATURE et l'équipe de la Fondation Entreprendre

**25** L'équipe opérationnelle



## ÉVALUATION D'IMPACT

**26** Évaluation d'impact 2023



## AMBITIONS 2024

**29** En 2024, maintenir le cap sur les défis sociaux pour avancer vers 2030...



## GOVERNANCE & FINANCES

- 31** Une gouvernance ancrée dans la réalité du terrain
- 32** Interview de Laurence Balas
- 33** Deux questions à Marie Adeline-Peix
- 34** Bilan financier
- 35** Le mot du trésorier, Éric Coisne
- 38** Zoom sur la stratégie extra-financière
- 38** Les fondations abritées
- 39** Remerciements

# L'entrepreneuriat, un levier extraordinaire pour prendre soin de la société et de la planète





**Blandine Mulliez**  
Présidente de la  
Fondation Entreprendre

Grâce à nos trois modes d'action à impact, nous avons accompagné 33 associations ayant touché près de 100 000 bénéficiaires. C'est avec l'engagement de la gouvernance et une équipe renforcée que nous continuerons de faire avancer la cause entrepreneuriale. Je souhaite également souligner la qualité des projets portés par les fondations abritées qui agissent de façon complémentaire à notre objet.

Un grand **MERCI** à vous tous, mécènes entreprises et donateurs, qui êtes à nos côtés ! Nous avons besoin de vous pour porter encore plus haut nos actions et notre conviction que l'entrepreneuriat est un levier extraordinaire pour prendre soin de la société et de la planète. **Ensemble, continuons de faire rayonner l'entrepreneuriat !**

Bonne lecture.

**En 2023, la Fondation Entreprendre a choisi de prendre de la hauteur.** Fidèles à notre mission de faire de l'entrepreneuriat un levier d'émancipation pour toutes et tous, nous avons souhaité questionner sa finalité : comment peut-il faire évoluer positivement notre société face aux défis qui l'entourent ?

Avec la mobilisation de notre écosystème, nous avons nourri une démarche prospective inédite sur l'entrepreneuriat souhaitable en 2040. Elle a permis de mettre en place des actions concrètes qui alimenteront de nouvelles ambitions, présentées dans ce rapport par Éric Sirven et Elisabeth Da Souza.

Nos actions d'innovation sociale se sont développées sur les enjeux de revitalisation dans une quinzaine de territoires ruraux et auprès d'une jeunesse parfois oubliée et éloignée d'un réel avenir professionnel. Nous avons aussi poursuivi notre mission, chaque jour plus nécessaire, pour structurer l'écosystème associatif dans sa robustesse et sa capacité à essayer.

**Comment  
l'entrepreneuriat  
peut-il faire  
évoluer  
positivement  
notre société  
face aux défis  
qui l'entourent ?**

## L'ANNÉE 2023 EN QUELQUES CHIFFRES

**33**  
associations  
soutenues

**98 386**  
bénéficiaires  
touchés

**8**  
fondations  
abritées

**6,1<sup>ME</sup>**  
de budget

# La Fondation de tous les entrepreneurs

La Fondation Entreprendre agit depuis 2008 en faveur de la cause entrepreneuriale. Reconnue d'utilité publique en 2011, elle soutient et accompagne les organismes associatifs pour leur permettre de croître, d'essaimer et de se professionnaliser. Elle articule ses actions autour de sa raison d'être : faire de l'entrepreneuriat un levier extraordinaire d'émancipation pour tous en faveur d'une société inclusive et durable. Abritante depuis 2015, elle accompagne les entreprises et les familles qui souhaitent créer et développer leur propre fondation sous son égide. La Fondation gère La Filature, une pépinière de dix associations agissant dans le domaine de l'entrepreneuriat.

### NOTRE MISSION

La Fondation Entreprendre joue un **rôle clé** dans la structuration et la transformation de **l'écosystème associatif** agissant en faveur de l'entrepreneuriat. Elle **anime, finance et accompagne des programmes et des associations** pour leur permettre de se développer, d'innover, de coopérer et d'engager un changement systémique, en répondant à trois enjeux prioritaires :

- **RÉDUIRE LES INÉGALITÉS.** Nous voulons que l'entrepreneuriat soit un levier d'émancipation pour tous les publics, notamment les plus fragiles.
- **REVITALISER LES TERRITOIRES.** Nous voulons que l'entrepreneuriat se déploie dans tous les territoires et génère un impact concret et mesurable en étant vecteur d'emplois, de qualité de vie et d'attractivité.
- **DÉVELOPPER L'ENTREPRENEURIAT UTILE À LA SOCIÉTÉ.** Nous voulons que chaque entrepreneur puisse être accompagné pour concevoir et piloter l'utilité sociale et environnementale de son projet.



### NOS VALEURS

La Fondation Entreprendre s'appuie également sur un socle de valeurs guidées par la passion d'entreprendre, indissociables de sa mission.

#### Bienveillance

- Adopter un regard critique et constructif sur notre action, afin de renforcer en continu son utilité sociale, tout en respectant le travail fourni par chacun.
- Construire des relations de confiance avec nos partenaires. La bienveillance est un élément essentiel du professionnalisme dont nous faisons preuve dans notre accompagnement.

#### Détermination

- Incarner l'esprit entrepreneurial en montrant notre persévérance.
- Promouvoir l'esprit d'entreprendre et développer l'audace chez ceux que nous accompagnons.

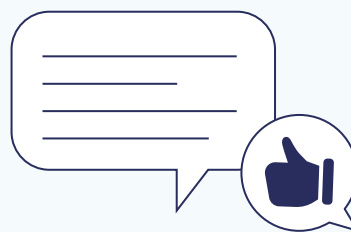
#### Engagement

- Déployer notre vision avec sincérité et efficacité, au service de notre mission.
- Affirmer notre sens du partage et de la solidarité, par notre plaidoyer et nos prises de parole en faveur de la cause entrepreneuriale.

#### Ouverture

- Accueillir la diversité, nous adapter au changement et être curieux.
- Animer des réseaux, agir en collaboration, accepter et valoriser autrui.

# Porter la voix de la cause entrepreneuriale



**En 2023, la Fondation Entreprendre a participé à plus d'une vingtaine d'événements pour continuer de développer sa mission de plaidoyer.** En multipliant un peu plus chaque année ses prises de parole pour encourager un entrepreneuriat plus inclusif et durable, la Fondation contribue à coconstruire un entrepreneuriat à impact positif sur la société.

## AU SERVICE DES TERRITOIRES ET DE LA PHILANTHROPIE

La Fondation Entreprendre a noué un partenariat avec Sparknews à l'occasion de l'édition du **supplément *En quête de demain***, présent dans 50 titres de la presse régionale. Le concept éditorial reposait sur la mise en lumière d'initiatives territoriales au service des hommes et de l'environnement. Grâce à ce partenariat, trois projets entrepreneuriaux accompagnés par Initiative France et Réseau Entreprendre ont pu trouver un bel écho!

La Fondation Entreprendre a également soutenu et accompagné **le Cercle des Territoires du Centre Français des Fonds et Fondations**. Avec quatre réunions de travail thématiques, il a pour mission d'accompagner et de documenter les fondations et fonds de dotation sur leur engagement local. Il explore différents moyens d'agir pour améliorer la qualité de vie à l'échelle d'un quartier, d'une commune ou d'un département.

La philanthropie résonne aussi grâce aux **Chroniques Philanthropiques** de Francis Charhon! Ce dernier donne régulièrement la parole à celles et ceux qui répondent aux enjeux de notre société par la philanthropie et les actions d'intérêt général. La Fondation Entreprendre a renouvelé son soutien aux chroniques hébergées sur le site de Carenews, média des acteurs de l'engagement.

Enfin, la Fondation a apporté sa pierre à l'édifice lors de la première édition de l'**Étude exploratoire du mécénat et de ses pratiques**, portée par Carenews. Ce travail interroge en profondeur un large panel d'acteurs de la générosité : fondations reconnues d'utilité publique, fondations d'entreprise, fonds de dotation, mécénat d'entreprise...



# LA MISSION SOCIALE

Convaincue du rôle de l'entrepreneuriat pour répondre aux enjeux sociaux et environnementaux auxquels notre société est confrontée, la Fondation Entreprendre a structuré sa mission sociale autour de trois modes d'action : la Réponse Collective, l'Accélérateur et le Lab. La direction des programmes a pour objectif de piloter ces interventions. La Réponse Collective cible une problématique spécifique en mobilisant des acteurs associatifs, des mécènes et des experts de l'innovation sociale, pour concevoir et déployer des solutions durables.





# Une nouvelle impulsion avec Éric d'Engenières

En septembre 2023, Éric d'Engenières a succédé à Benoît Mounier en tant que directeur des programmes de la Fondation Entreprendre.

Sa mission consiste à définir et piloter la vocation sociale de la Fondation, assurer la cohérence des modes d'action avec les priorités stratégiques globales, tout en encadrant les équipes de la Réponse Collective, de l'Accélérateur et du Lab, et en consolidant les liens avec l'écosystème de la Fondation.

## UNE ANNÉE CHARNIÈRE POUR L'ÉVALUATION D'IMPACT

La Fondation Entreprendre a franchi une étape clé en réalisant sa deuxième évaluation d'impact. « Cette évaluation nous a permis de vérifier l'efficacité de nos actions auprès des bénéficiaires directs, des partenaires financiers et des fondations abritées. **Il s'agit d'une démarche essentielle pour orienter nos actions et identifier des pistes d'amélioration concrètes** », souligne Éric d'Engenières, Directeur. À la fin de l'année, un diagnostic a également été réalisé pour identifier les points forts, les pistes d'amélioration et les priorités d'action de la mission sociale pour 2024.

« En 2023, la Fondation a également consolidé sa méthodologie d'accompagnement en structurant ses outils digitaux, jalon indispensable pour mener ses actions de manière efficace et répondre aux besoins évolutifs de l'écosystème. »

## INTERVIEW



**Éric d'Engenières**  
Directeur  
des programmes



## AXES STRATÉGIQUES POUR RÉPONDRE AUX DÉFIS DE L'ÉCOSYSTÈME ENTREPRENEURIAL

La Fondation Entreprendre a identifié trois défis dans la façon de piloter sa mission sociale :

- Tout d'abord, elle s'engage à **démocratiser davantage l'accès à l'entrepreneuriat**.
- La Fondation encourage également **un entrepreneuriat utile, générant une valeur extra-économique au service de la société et de l'environnement**.
- Enfin, la Fondation a pour objectif de **renforcer son soutien aux organisations et réseaux de l'écosystème entrepreneurial** en leur fournissant les ressources nécessaires pour accroître leur efficacité opérationnelle, par exemple en favorisant leur montée en compétences, en soutenant leurs chantiers de transformation, en leur permettant d'innover ou d'agir en coopération avec d'autres acteurs.



# LA RÉPONSE COLLECTIVE



ENCOURAGER  
L'ENTREPREURIAT CULTUREL

## Pour des projets d'utilité sociale et territoriale

— En octobre 2023, vous avez créé avec la Fondation Entreprendre, et aux côtés du fonds de dotation Haplotès et la Fondation Daniel et Nina Carasso, un programme consacré à l'entrepreneuriat culturel d'utilité sociale et territoriale. Quel est son objectif ?

Ce programme vise à favoriser le développement de l'entrepreneuriat culturel dans les territoires, notamment ruraux. Ces entrepreneurs participent activement au développement des territoires, en étant à l'origine de projets associant activité économique et utilité sociale. Ils sont en revanche confrontés à de nombreux défis (tensions économiques avec notamment la reprise de l'inflation, transition écologique, mobilités, etc.).

## 4 LAURÉATS SÉLECTIONNÉS DANS QUATRE TERRITOIRES RURAUX DIFFÉRENTS :

- CoCoShaker et Le Damier — 📍 Auvergne
- La Fédération départementale des foyers ruraux de l'Yonne (FDFR 89) — 📍 Yonne
- Le LIESS 87 et la Fédération Hiéro Limoges 📍 Haute-Vienne
- L'Université Rurale Quercy Rouergue (URQR) et Figeacteurs — 📍 Aveyron et Lot

### INTERVIEW



**Louise de Rochechouart**  
Directrice des programmes  
de l'Avise

— Comment cette initiative permet-elle de renforcer l'entrepreneuriat culturel ?

Le programme soutiendra, durant un an, quatre structures d'accompagnement de l'économie sociale et solidaire (ESS), membres de la Communauté Émergence & Accélération de l'Avise. Celles-ci vont expérimenter de nouvelles méthodes d'accompagnement des entrepreneurs culturels, en collaboration avec des acteurs experts de la culture. Les résultats de ces expérimentations seront capitalisés et diffusés à grande échelle, afin de renforcer les capacités d'accompagnement de l'entrepreneuriat culturel sur tous les territoires. L'objectif final : qu'un entrepreneur culturel, où qu'il se trouve et quel que soit le stade d'avancement de son projet, soit en mesure d'être accompagné de façon adaptée à ses besoins.

Depuis 2002, l'Avise accompagne le développement de l'économie sociale et solidaire (ESS) et de l'innovation sociale en France et en Europe en mettant ses savoir-faire d'agence nationale d'ingénierie au service des entreprises de l'ESS et des acteurs qui les soutiennent. Association d'intérêt général, elle outille et oriente les porteurs de projet, anime des communautés d'accompagnateurs, développe des programmes collectifs et finance des projets de l'ESS aux côtés du Fonds social européen +.

# Élargir l'horizon professionnel des jeunes

Le programme ENTR&PRENDS TON AVENIR s'inscrit dans une démarche collective pour offrir de nouvelles opportunités d'avenir aux jeunes de 18 à 30 ans, originaires de territoires fragiles. L'année 2023 a montré l'importance de donner à chacun d'entre eux les moyens de contribuer positivement à la société, en développant leurs compétences transversales et en favorisant la coopération entre les différents acteurs.

## BILAN D'UNE ANNÉE D'ACTION

Un an après son lancement, le programme en faveur de la jeunesse a fait l'objet d'un premier bilan en septembre 2023, révélant les défis rencontrés par les jeunes en difficulté dans les zones rurales et les quartiers prioritaires. Le collectif des acteurs du programme s'est réuni pour partager les résultats des diagnostics territoriaux ainsi que les expérimentations mises en place : coopération accrue entre les acteurs locaux, accès à une rémunération grâce à des contrats comme le service civique, renforcement des compétences entrepreneuriales par la mise en pratique : développement de projets... Les lauréats ont également partagé leurs avancées lors d'une réunion de travail en novembre 2023, révélant l'importance d'une ambition commune pour la jeunesse, d'un accompagnement à long terme, et d'un plaidoyer en faveur de ces profils spécifiques.



**ENTREPRENDRE  
LA RURALITÉ**

# Dynamiser les territoires ruraux

Le programme **Entreprendre la Ruralité**, initié en 2021, s'affirme comme un moteur essentiel pour la revitalisation des régions rurales. Axé sur le développement d'un **entrepreneuriat au service des territoires**, il met en lumière les défis spécifiques auxquels ces derniers sont confrontés, tels que le **déclin démographique**, l'**accès limité aux services et aux infrastructures**, ainsi que la **fragilité des filières économiques locales**.

## MIEUX CIBLER LES BESOINS DES TERRITOIRES RURAUX

Après une phase de diagnostic en 2022, l'année 2023 a permis de poursuivre les actions d'accompagnement des porteurs de projet et de mieux faire émerger les besoins des citoyens et des collectivités rurales. Cette identification a mis en avant l'importance de renforcer le lien social, d'accompagner le bien-vieillir, de réhabiliter les filières locales, et valoriser leurs ressources.

## POUR CONSOLIDER L'IMPACT DU PROGRAMME

Pour amplifier l'efficacité du programme, la Fondation s'appuiera sur les enseignements tirés des trois années d'action sur le terrain. Elle a pour ambition de formaliser et de partager ces connaissances avec la publication d'un livre blanc «Entreprendre la Ruralité». Ce document de capitalisation et de plaidoyer permettra de partager les bonnes pratiques, mais également de plaider en faveur d'une approche inclusive et dynamique de l'entrepreneuriat rural.

# L'ACCÉLÉRATEUR

## LEVIER DE STRUCTURATION DES ASSOCIATIONS

Créatrice de valeur entrepreneuriale, la Fondation Entreprendre accompagne le développement des associations qu'elle finance, de manière collaborative. Engagée pour les soutenir dans leur changement d'échelle, elle vise à accroître l'impact social de leurs initiatives. Lancé fin 2020, l'Accélérateur est un dispositif qui incarne ce soutien en offrant un accompagnement stratégique sur trois ans.



# Vers un renforcement de l'impact social des associations

Destiné aux associations à fort potentiel d'impact, l'Accélérateur a soutenu en 2023 le déploiement de onze associations, dans le but d'augmenter et pérenniser la portée positive de leurs actions sur le plan social, sociétal, économique et environnemental.

Cette même année est marquée par l'évaluation de la première promotion de l'Accélérateur et les enseignements qu'elle en a tirés sur les trois années d'accompagnement. « Cette démarche requiert une écoute attentive des besoins évolutifs, qui englobent la professionnalisation des équipes, le développement de compétences nouvelles, ainsi que la gestion des défis liés à la croissance », explique Virginie Commelin, responsable de l'Accélérateur.

« Les lauréats de cette première promotion ont vu leur structure et leur impact évoluer grâce à des outils tels que le diagnostic 360 degrés et le référentiel d'impact, facilitant l'établissement de feuilles de route opérationnelles et l'amélioration du pilotage des actions », ajoute Virginie Commelin. Ce référentiel vise à identifier les adaptations nécessaires dans le soutien à l'entrepreneuriat, notamment dans les quartiers, les territoires ou encore pour les femmes entrepreneures.

# 14

## ASSOCIATIONS

ont été intégrées à l'Accélérateur depuis son lancement fin 2020

# 10

## ASSOCIATIONS

sont en cours d'accompagnement en 2024

## INTERVIEW



**Virginie Commelin**  
Responsable  
de l'Accélérateur

## RENFORCER LES ÉCHANGES AVEC LA RECONDUCTION DE LA JOURNÉE DES ASSOCIATIONS

Parallèlement, l'Accélérateur a renforcé les temps d'échange entre lauréats, notamment avec la reconduction de la Journée des Associations en 2023. Cet événement transversal réunit toutes les associations accompagnées par la Fondation Entreprendre dans le cadre de ses trois modes d'action et offre un espace privilégié propice au partage et à l'inspiration. C'est aussi l'opportunité de mieux se connaître, d'échanger entre pairs sur des enjeux communs, et de travailler sur les défis de demain en faveur d'un entrepreneuriat utile à la société. « En 2024, nous intensifierons nos sessions de co-développement afin de faciliter le partage autour des défis rencontrés par les associations et d'adapter leurs plans de développement en conséquence », conclut Virginie Commelin.

**« Une attention particulière sera accordée à la sensibilisation de tous les entrepreneurs accompagnés par l'Accélérateur à l'importance de l'entrepreneuriat au service de la société. De plus, des contributions de chercheurs sur l'entrepreneuriat régénératif viendront enrichir nos réflexions. »**

# BILAN DE LA PROMOTION 1 2020-2023



— **ANLE-Les Entrep'** font vivre à des jeunes postbac l'expérience entrepreneuriale en équipe, avec le coaching d'étudiants d'autres filières, d'entrepreneurs aguerris et d'experts. L'ambition était forte en entrant dans l'Accélérateur : **augmenter le nombre de jeunes, la diversité des profils, ainsi que la notoriété et la légitimité du programme, tout en renouvelant le système d'information du réseau.** L'Accélérateur a permis de **consolider la stratégie de levée de fonds ainsi que la mesure de l'impact social et environnemental du projet.**



— **Time2Start** favorise la réussite entrepreneuriale des porteurs de projet issus des quartiers populaires, principalement en Île-de-France, grâce à des programmes flexibles et adaptés. En trois ans d'Accélérateur, **l'association a quadruplé le nombre de personnes sensibilisées (700 en 2023) ainsi que le nombre d'entrepreneurs accompagnés (107 en 2023).** L'équipe est désormais structurée à **sept personnes**, et les retombées positives sont évaluées. **Prochaine étape : l'essaimage sur de nouveaux territoires.**



— L'association Cœur souhaitait consolider son fonctionnement afin de porter à l'échelle nationale l'entrepreneuriat citoyen soutenu localement par six territoires fondateurs. Grâce à l'Accélérateur, **Start-up de Territoire** a capitalisé sur son approche start-up, structuré sa gouvernance et son fonctionnement en renforçant l'implication des territoires, recruté une directrice. Les résultats sont probants en 2023 : **21 territoires accompagnés, 422 solutions entrepreneuriales lancées, 627 emplois créés, et 4 600 personnes impliquées dans l'action.**



— **Femmes des Territoires** est un réseau de partage d'expérience et de compétences pour les femmes porteuses de projets entrepreneuriaux. L'accompagnement de l'Accélérateur a porté sur **la structuration juridique, la stratégie de levée de fonds, ainsi que le dispositif de mesure d'impact de l'association**, qui a développé en parallèle son offre digitale et accéléré l'essaimage de son réseau. Les réalisations sont manifestes : **2 230 adhérentes, 70 antennes dans 11 régions couvrant 42 départements, animées par 100 coordinatrices bénévoles.**



## PROMOTION 2021-2024



— Grâce au soutien de l'Accélérateur, **Singa** a formalisé le socle pédagogique commun de son réseau et assure la montée en compétences de ses équipes. **Prochaine étape : déployer cette pédagogie auprès de l'écosystème entrepreneurial pour des pratiques plus inclusives et un regard neuf sur les arrivants.**



— L'Accélérateur a permis à **Y Croire & Agir** de construire son dispositif de mesure d'impact, en particulier sur la transmission de sa pédagogie auprès des acteurs de l'emploi et de l'insertion. **Y Croire & Agir se réorganise par ailleurs pour déployer son essaimage, en particulier en Hauts-de-France.**



— Grâce au soutien de l'Accélérateur, **Live for good** a optimisé sa mesure d'impact, déployé son programme en AURA, et renforcé son ancrage en Île-de-France et PACA. **Un travail est aussi mené pour renforcer la présence des jeunes dits « prioritaires », enrichir et structurer la pédagogie** selon le niveau de maturité des projets à impact.



— Porté par l'Accélérateur, **Sport dans la ville** a refondu sa plateforme de marque pour gagner en attractivité auprès des entrepreneurs des quartiers. **L'association développe également son offre en intégrant les enjeux environnementaux et sociaux dans l'ensemble des parcours.**



## PROMOTION 2022-2025



— L'appui de l'Accélérateur a permis à **60 000 Rebonds** de déclencher une dynamique collective au service de sa triple ambition : doubler le nombre d'entrepreneurs accompagnés, mailler finement le territoire, changer le regard de la société sur l'échec. **Les futurs chantiers porteront sur le fonctionnement du réseau, son modèle économique et ses ressources humaines.**



— Grâce à l'Accélérateur, **Entreprendre pour Apprendre France** expérimente des nouvelles modalités de gouvernance et de financement pour un passage à l'échelle solide et ambitieux. **L'objectif ? Accompagner 50 000 jeunes par an d'ici 2026 et maintenir l'innovation pédagogique qui fait la marque d'EPA.**



— Le **Réseau Initiative France - Académie Initiative France** a créé la première académie intégrant les enjeux sociétaux, sociaux et environnementaux dans la formation continue des professionnels de l'accompagnement. **Le soutien de l'Accélérateur porte sur la mesure des effets positifs de l'académie pour le réseau et les partenaires, et sur son modèle économique.**

# Trois nouveaux lauréats

Une nouvelle promotion de trois associations a rejoint l'aventure fin 2023 pour porter haut leurs ambitions sur des enjeux de société majeurs :



**Développer la capacité d'agir des jeunes pour construire un monde plus juste, inclusif et durable.**

— **Enactus** accompagne les lycéens et étudiants pour le montage de projets entrepreneuriaux à impact. Son ambition : accompagner 9 000 jeunes d'ici 2025, et créer des synergies avec les enseignants du supérieur et dans les territoires.



**Accélérer la réussite des entrepreneurs en situation de handicap.**

— D'ici 2025, **H'up Entrepreneurs** ambitionne de doubler sa capacité d'action en conseillant 800 personnes et en accompagnant 800 entrepreneurs en situation de handicap, en lien étroit avec les acteurs locaux, tout en sensibilisant l'écosystème pour des pratiques plus inclusives.



**Accroître la protection des entrepreneurs les plus vulnérables face aux risques.**

— À travers l'assurance inclusive, **Entrepreneurs de la Cité** accompagne les créations d'entreprises portées par des personnes fragiles. L'association souhaite sensibiliser 16 000 micro-entrepreneurs et assurer 4 700 nouveaux entrepreneurs d'ici 2025, ce qui implique de gagner en notoriété et d'amplifier la couverture territoriale.

## FOCUS

# Réseau Entrepreneur



**Grâce au soutien de la Fondation Entreprendre, Réseau Entrepreneur a réalisé de belles avancées en 2023 notamment dans le cadre de sa vision stratégique.** La fédération a poursuivi son maillage territorial avec l'ouverture de quatre antennes. Elle a mis en place des outils dédiés pour renforcer son travail de sensibilisation sur l'entrepreneuriat à impact. Elle compte 15 000 entrepreneur.e.s et 10 000 membres pour les accompagner. Nous saluons ces actions qui contribuent à développer un entrepreneuriat utile à notre société.

# LE LAB

## ÉCLAIRER ET ACCOMPAGNER L'ÉCOSYSTÈME ENTREPRENEURIAL

Le Lab de la Fondation Entreprendre a pour mission de financer l'amorçage de projets associatifs en faveur de l'entrepreneuriat sur une courte durée et de publier des études pour éclairer l'ensemble de l'écosystème entrepreneurial sur les enjeux à venir. Il a aussi pour vocation d'organiser ou participer à des groupes de travail transverses pour réfléchir aux défis liés à l'entrepreneuriat.





## LES ACTIONS DU LAB

### PROSPECTIVE 2040

#### FAIRE ADVENIR UN ENTREPRENEURIAT SOUHAITABLE DÈS AUJOURD'HUI

Depuis fin 2022, la Fondation Entreprendre s'est engagée dans une réflexion prospective sur l'entrepreneuriat souhaitable d'ici 2040.

**La restitution de cette démarche collective en 2023 a permis de préciser ce qu'est un entrepreneuriat vecteur d'émancipation, en mesure de revitaliser les territoires et de générer un impact positif sur la société.** Des dynamiques existent déjà sur notre territoire et nous nous attelons à les faire croître grâce à notre formidable écosystème associatif !

### INNOVATION SOCIALE

#### LANCEMENT DE L'ALLIANCE TERRITORIALE LE KIIF

Fin 2023, la Fondation Entreprendre a choisi de soutenir l'alliance territoriale le **Kiif**. **Dix incubateurs** de l'innovation sociale ambitionnent de propulser l'entrepreneuriat comme moteur d'un changement systémique, pour accélérer les mutations écologiques et sociales de notre société.

La Fondation Entreprendre a également poursuivi ses travaux dans le cadre du groupe de travail Initiative Racines, sur la portée systémique de la philanthropie.

### MICRO-ENTREPRENEURIAT

#### CRÉER LES CONDITIONS DE LA RÉUSSITE

Le micro-entrepreneuriat est un moteur essentiel de l'économie française. Pourtant, malgré le nombre croissant de micro-entrepreneurs, les difficultés sont réelles : accès aux financements, gestion financière, ou encore complexité administrative. Ces freins impactent la pérennité de chaque projet. **Aux côtés de la sociologue Julie Rieg, nous avons publié en 2023 l'étude « Les micro-entrepreneurs sont-ils des entrepreneurs comme les autres ? »** soulignant l'urgence de renforcer leur accompagnement pour favoriser leur réussite (seuls 24 % en bénéficient actuellement).

[https://www.fondation-entreprendre.org/wp-content/uploads/2023/06/Magazine\\_Fondation-Entreprendre\\_Entrepreneuriat-Souhaitable-2040\\_VFF\\_web.pdf](https://www.fondation-entreprendre.org/wp-content/uploads/2023/06/Magazine_Fondation-Entreprendre_Entrepreneuriat-Souhaitable-2040_VFF_web.pdf)

2,23<sup>M</sup>

MICRO-ENTREPRENEURS  
sont actifs en France

43 210

entreprises ont été reprises en 2021, démontrant l'appétence pour le repreneuriat en France et son impact sur l'emploi local.

### REPRENEURIAT

#### UN LEVIER D'ÉGALITÉ DES CHANCES POUR LES TERRITOIRES ?

Le repreneuriat, qui consiste pour un entrepreneur à prendre la relève d'une structure existante, apparaît comme une réponse efficace aux défis démographiques et socio-économiques actuels. **En 2023, avec l'agence de R&D et d'innovation sociale Ellyx, nous avons publié une étude consacrée à l'émergence du repreneuriat comme un levier crucial face au départ à la retraite imminent d'environ un tiers des dirigeants d'entreprises dans les dix prochaines années.**

# MÉCÉNAT & PHILANTHROPIE

DES FEMMES ET DES HOMMES MOBILISÉS POUR FAIRE  
DE L'ENTREPRENEURIAT UN LEVIER D'ÉMANCIPATION SOCIALE

Pour garantir la continuité et l'efficacité de sa mission, la Fondation Entreprendre mobilise une communauté de mécènes et donateurs individuels engagés dans la promotion de l'entrepreneuriat. Grâce à l'élaboration d'une feuille de route ambitieuse à horizon 2025 ainsi qu'à la création d'un Comité de campagne dédié, la Fondation Entreprendre s'appuie sur les ressources nécessaires au déploiement de sa mission sociale dans tous les territoires. Elle s'attache également à accompagner au mieux ses huit fondations abritées et à rendre compte de leur impact positif sur la société.



# Fédérer la communauté des mécènes et donateurs

La cause entrepreneuriale constitue un socle commun pour les mécènes et donateurs de la Fondation Entreprendre, qui aspirent, au-delà de leurs contributions financières, à promouvoir l'entrepreneuriat comme vecteur d'émancipation pour tous. Leur engagement se traduit par des échanges réguliers, des interactions avec les membres de la Fondation, nourrissant ainsi sa réflexion stratégique.

## MAINTENIR LE CAP MALGRÉ LES DÉFIS SOCIÉTAUX

« Les objectifs de campagne ont été atteints, et de nouveaux mécènes ont rejoint la Fondation pour soutenir de nouveaux projets, dont le lancement du programme à destination des personnes faisant l'objet d'une mesure de justice (Entreprendre sa liberté) », explique Elisabeth Da Souza, directrice générale adjointe de la Fondation Entreprendre.



**« Dans un contexte de transition marqué par des défis sociétaux croissants, la Fondation Entreprendre maintient le cap avec un taux de fidélité des donateurs dépassant les 90 % en 2023. »**

## INTERVIEW



**Elisabeth Da Souza**  
Directrice générale adjointe  
de la Fondation Entreprendre

## RENFORCER LES LIENS LORS DE LA RENCONTRE ANNUELLE DES DONATEURS

En octobre 2023, la rencontre annuelle des donateurs a constitué un temps fort, avec la participation de plus de 70 personnes. « Cet événement a permis de partager la vision stratégique de la Fondation, de rendre concrète sa mission et de renforcer les liens avec nos donateurs », poursuit Elisabeth Da Souza.

## ORIENTATIONS FUTURES ET ENGAGEMENTS POUR LE VIVANT

En 2024, la Fondation se fixe pour objectif de mobiliser de nouveaux donateurs et de consolider la collecte de fonds pour soutenir des projets ambitieux. « Au cœur de cette initiative réside une volonté de favoriser l'innovation et d'approfondir l'impact social, afin de répondre de manière proactive aux besoins pressants de la société, et ainsi d'intégrer le double enjeu social et environnemental à l'ensemble de ses actions », conclut Elisabeth Da Souza.

## LE COMITÉ DE CAMPAGNE DE LA FONDATION ENTREPRENDRE

# Faire advenir ensemble l'entrepreneuriat dont la société a besoin

En 2022, la Fondation Entreprendre a constitué un Comité de campagne ayant pour mission de piloter une importante collecte de fonds, à hauteur de 18 millions d'euros à l'horizon 2025.

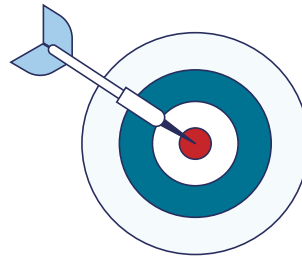
Rassemblant sept membres engagés, dont Blandine Mulliez, présidente de la Fondation Entreprendre, le Comité constitue un organe particulièrement efficace pour démultiplier la mobilisation au service de la cause entrepreneuriale. Par leurs compétences et leurs réseaux complémentaires, les membres du Comité mobilisent des fonds de manière durable pour soutenir les actions de la Fondation Entreprendre.

### LES OBJECTIFS

- **Structurer la collecte** au service de la mission sociale de la Fondation Entreprendre.
- **Fidéliser** les donateurs pour assurer la pérennité des financements.
- **Soutenir les axes de développement** de la Fondation Entreprendre et ses priorités stratégiques.
- **Construire ensemble** l'entrepreneuriat souhaitable dont la société a besoin.

### LES MEMBRES DU COMITÉ DE CAMPAGNE EN 2023 :

- **Éric de Seynes**  
— Président du Comité
- **Catherine Barba**
- **Frédéric Creplet**
- **Blandine Mulliez**
- **Marie-Hélène Peugeot-Roncoroni**
- **Pierre Pouletty**
- **Arnaud Rouer**



# 18M€

SERONT COLLECTÉS  
entre 2022 et 2025

# 66%

DE LA COLLECTE  
a déjà été effectuée

# +90%

DES DONATEURS  
renouvellent  
leur soutien

« En 2024, notre objectif sera de renforcer les liens entre la collecte et la mission sociale de la Fondation Entreprendre, notamment autour du défi majeur d'un entrepreneuriat au service de l'humain et de la planète. Nous mobilisons des donateurs alignés avec ce double enjeu, afin que chacun puisse rejoindre l'action de la Fondation dans une perspective d'avancée concrète. »

**Elisabeth Da Souza,**  
Directrice générale adjointe  
de la Fondation Entreprendre

## TÉMOIGNAGE



### **Arnaud Rouer**

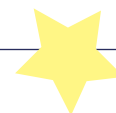
Président et directeur du développement de BCR Finances, membre du Comité de campagne de la Fondation Entreprendre

**Directeur du développement, nouvellement nommé président chez BCR Finances, cabinet de gestion de patrimoine basé dans le 8<sup>e</sup> arrondissement de Paris, et membre du Comité de campagne de la Fondation Entreprendre depuis 2022, Arnaud Rouer lie ses responsabilités professionnelles à un engagement soutenu en faveur de l'entrepreneuriat grâce au levier de la philanthropie.**

#### **— Quel est votre rôle au sein du Comité de campagne de la Fondation Entreprendre ?**

Ma mission consiste à apporter un soutien actif à la Fondation Entreprendre pour mobiliser des nouveaux donateurs, en apportant mon expertise métier en gestion de patrimoine et veiller à orienter certains investissements accompagnés par BCR Finances vers la Fondation Entreprendre et son écosystème. En tant que membre d'une famille enracinée dans les régions rurales, je suis pleinement conscient des défis auxquels font face ces territoires, ainsi que de leur immense potentiel économique et social. C'est pourquoi je suis particulièrement motivé pour soutenir le programme «Entreprendre la ruralité» ainsi que l'association Femmes des Territoires, qui œuvre pour l'autonomisation des femmes en territoires ruraux, leur accès à l'entrepreneuriat et au leadership.

**«Être entrepreneur représente bien plus qu'une simple quête de profits : c'est aussi une opportunité de contribuer à des causes sociales et humanitaires.»**



#### **— Comment définissez-vous le lien entre l'entrepreneuriat et la philanthropie ?**

Être entrepreneur représente bien plus qu'une simple quête de profits, c'est aussi une opportunité unique de jouer un rôle actif dans la société en contribuant à des causes sociales et humanitaires. La Fondation Entreprendre reconnaît pleinement cette dimension sociale de l'entrepreneuriat et encourage les entrepreneurs à s'investir davantage dans des actions philanthropiques. En les soutenant, ils peuvent non seulement créer un impact positif sur leur communauté et sur la société dans son ensemble, mais ils donnent aussi un sens plus profond à leur travail, leurs projets et réalisations, un cercle vertueux pour tous. Chaque geste philanthropique, à des degrés différents, renforce le tissu social.

#### **— Pouvez-vous partager un moment marquant de 2023 et vos objectifs pour 2024 ?**

En 2023, nous avons eu la joie de nouer un partenariat avec Moneta Asset Management, une société de gestion d'envergure, qui est devenue mécène à son tour. Je suis convaincu que la création de valeur financière doit être étroitement liée à la création de valeur sociale. J'essaie régulièrement de sensibiliser nos clients aux opportunités philanthropiques et souhaite mobiliser toutes les ressources à ma disposition pour soutenir activement les initiatives de la Fondation Entreprendre.

## Bilan 2023 des fondations abritées

### En 2023, la Fondation Entreprendre a joué un rôle actif dans l'animation de la communauté de ses huit fondations abritées.

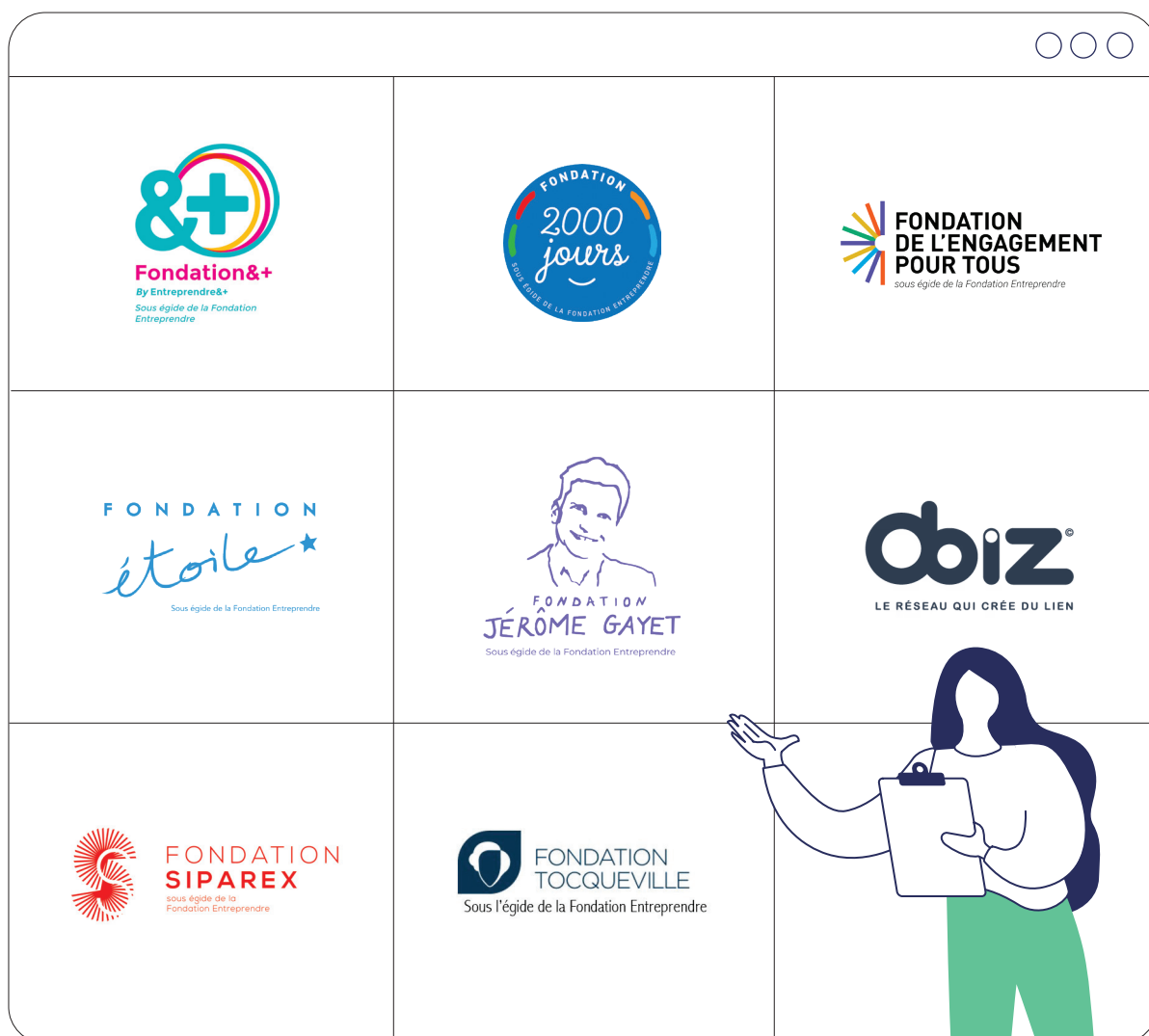
Elle a consolidé un accompagnement personnalisé auprès de chacune d'entre elles pour répondre efficacement à leurs besoins.

La Fondation a renforcé les liens et les échanges de bonnes pratiques lors des rencontres des fondations abritées. Ce cycle de rencontres thématiques a permis d'aborder des sujets inspirants et structurants. Un atelier dédié à l'accompagnement extra-financier (coanimé par Virginie Commelin, Elisabeth Da Souza et Louis Gaucherand), ou bien sur l'enjeu de l'intérêt

général (animé par Sandrine Goater, avocate dédiée au secteur du non-profit), a éclairé les fondations abritées dans la sélection des projets qu'elles soutiennent.

Cette année, les fondations abritées ont accompagné **24 initiatives** pour permettre au plus grand nombre d'entreprendre sa vie et/ou de se lancer dans l'aventure entrepreneuriale.

**En 2024, la Fondation Entreprendre envisage d'associer davantage les fondations abritées dans sa stratégie pour maximiser l'impact global de ses actions et renforcer leur visibilité auprès des philanthropes-entrepreneurs.**



## LA FONDATION OBIZ<sup>®</sup>

# Soutenir l'entrepreneuriat à impact

Créée en novembre 2023 sous l'égide de la Fondation Entreprendre, la Fondation Obiz<sup>®</sup> a pour ambition d'accompagner le développement au service du bien commun. Brice Chambard, président directeur général et fondateur du Groupe Obiz<sup>®</sup> et de la fondation éponyme, partage sa vision et son engagement philanthropique en soulignant l'importance de se mobiliser pour la société et de valoriser la diversité entrepreneuriale.

### — Quelle est la mission de la Fondation Obiz<sup>®</sup> ?

La Fondation Obiz<sup>®</sup> a pour objectif de soutenir des initiatives associatives de réinsertion professionnelle, d'aide à la création ou à la reprise d'entreprise, ainsi que des actions visant à développer un entrepreneuriat à impact, bénéfique pour la société. De plus, nous nous engageons dans des projets de revitalisation des territoires, un axe commun à la mission sociale de la Fondation Entreprendre.

### — Comment est née l'idée de créer la Fondation Obiz<sup>®</sup> ?

Ce projet remonte à mes débuts dans l'entrepreneuriat en 2010, au moment de la création du Groupe Obiz<sup>®</sup>. Désireux de m'engager dans un projet philanthropique, j'ai échangé dans un projet philanthropique, j'ai échangé à de nombreuses reprises avec Blandine Mulliez, présidente de la Fondation Entreprendre. Cette idée a été nourrie au fil des années par des personnalités inspirantes, devenues des amis proches, comme Guillaume Mulliez, parti trop tôt début 2023 et qui a réalisé un travail admirable avec l'association 60 000 Rebonds. En 2023, ce rêve est devenu réalité et je me réjouis de pouvoir partager avec d'autres ce que l'entrepreneuriat m'a apporté.

## INTERVIEW



**Brice Chambard**  
Président directeur général  
et fondateur du Groupe Obiz<sup>®</sup>

### — Pourquoi avez-vous choisi la Fondation Entreprendre comme fondation abritante ?

Nous avons posé ce choix pour plusieurs raisons. Tout d'abord, nous partageons un ADN commun, celui de l'esprit d'entreprendre et de la générosité pour redonner à la société ce que l'entrepreneuriat nous a offert. Nous croyons fermement que l'entrepreneuriat est une force pour l'économie française et notre société. Il est essentiel de donner aux entrepreneurs les moyens de s'épanouir pleinement, et nous sommes heureux d'apporter notre pierre à l'édifice aux côtés de la Fondation Entreprendre.

« Nous partageons un ADN commun, celui de l'esprit d'entreprendre et de la générosité pour redonner à la société ce que l'entrepreneuriat nous a offert. »



# LA FILATURE

## ET L'ÉQUIPE DE LA FONDATION ENTREPRENDRE

La Fondation Entreprendre est propriétaire et gestionnaire de La Filature, pépinière associative dédiée à l'entrepreneuriat. Nichée au cœur de Paris, elle accueille des structures associatives et des événements chaque année. La Fondation Entreprendre s'appuie également sur son équipe opérationnelle pour mettre en œuvre et faire rayonner les actions de mission sociale, de philanthropie, de collecte, ainsi que l'animation de La Filature.





**Éric Sirven**, directeur général de la Fondation depuis le 4 janvier 2024, prend le relais de **Thibault de Saint Simon**, qui réalise pendant huit mois un projet personnel familial.

La Fondation Entreprendre remercie chaleureusement **Benoît Mounier** pour les trois années passées à la direction des programmes et qui s'est envolé vers de nouvelles aventures à l'automne 2023.

# 10

## STRUCTURES RÉSIDENTES EN 2023

- Action'elles
- Entreprendre &+
- Entreprendre pour Apprendre France
- EPA Île-de-France
- Femmes des Territoires
- Telos Impact
- Mod'Emplois
- La Communauté des Entreprises à Mission
- Second Souffle
- Y Croire & Agir

En 2023, La Filature a accueilli **une quinzaine d'événements liés à l'entrepreneuriat** : des rencontres régulières entre fondations sous égide de la Fondation Entreprendre, les événements proposés par les associations résidentes, ou encore la Happy Hour Fintech de l'Institut de la Finance Durable, La Tech for Good par Makesense et Latitudes...

Depuis 2024, La Filature accueille **Le Mouvement Impact France** et un bureau parisien pour l'association **60 000 Rebonds**.

Toutes nos offres de bureaux et de location de salle sont disponibles sur notre site web : [www.fondation-entreprendre.fr](http://www.fondation-entreprendre.fr)

# L'équipe opérationnelle



**Thibault de Saint Simon**  
Directeur général  
(de retour en août 2024)



**Éric Sirven**  
Directeur général  
(de janvier à août 2024)



**Elisabeth Da Souza**  
Directrice générale adjointe



**Éric d'Engenières**  
Directeur des programmes



**Stéphanie Duclos**  
Responsable communication  
et plaidoyer



**Jeanne Lemonnier**  
Chargée de programmes



**Louis Gaucherand**  
Chargé de développement



**Virginie Commelin**  
Responsable de L'Accélérateur



**Nathalie Fantino**  
Office manager de La Filature



**Louise Cougoulat**  
Chargée de communication  
(depuis janvier 2024)

# ÉVALUATION D'IMPACT

2023

## Impact sur les trois axes prioritaires de la Fondation Entreprendre

98 386

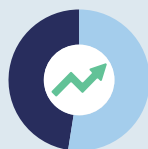
bénéficiaires sensibilisés  
et accompagnés

67 870

emplois créés  
(+ 25 % vs 2022)

### RÉDUIRE LES INÉGALITÉS POUR ENTREPRENDRE

Sur l'ensemble des bénéficiaires aidés par les associations soutenues par la Fondation Entreprendre,



52,7 %

sont des publics prioritaires touchés dans le cadre d'un accompagnement dédié (femmes, nouveaux arrivants, jeunes en grande difficulté, personnes en situation de handicap...).

### REDYNAMISER LES TERRITOIRES



82,6 %

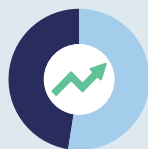
des associations financées par la Fondation s'adressent à un public cible issu des territoires. Ce chiffre s'explique par la volonté affichée de la Fondation de travailler avec les associations qu'elle soutient sur l'axe des territoires fragiles (zones de revitalisation rurale, Quartiers Prioritaires de la Ville...).

« Nous avons apprécié l'écoute active et l'accompagnement de la Fondation. Échanges nombreux et réflexions communes, en lien avec nos évolutions et notre stade de développement. »

Responsable associatif

### DÉVELOPPER UN ENTREPRENEURIAT UTILE À LA SOCIÉTÉ

Sur l'ensemble des bénéficiaires aidés par les associations soutenues par la Fondation Entreprendre,



68 %

ont été sensibilisés et accompagnés sur les enjeux sociétaux, sociaux et environnementaux.

« Le mode d'action et le soutien (tant financier qu'en compétences) sont totalement adaptés aux besoins spécifiques des associations. »

Responsable associatif

# Impact de la Fondation Entreprendre sur les associations qu'elle soutient et accompagne

## CONTRIBUER À LA STRUCTURATION ET AU CHANGEMENT D'ÉCHELLE

### PRISE DE RECUL

92% =

des associations soutenues par la Fondation Entreprendre déclarent que le soutien de la Fondation leur a permis d'aborder avec sérénité leur développement opérationnel.

### AGILITÉ

90% ↗

des associations soutenues par la Fondation Entreprendre déclarent que le soutien de la Fondation leur a permis d'engager des chantiers internes de transformation.

### FINANCE

84% ↗

des associations soutenues par la Fondation Entreprendre déclarent que le soutien de la Fondation leur a permis de convaincre plus facilement d'autres financeurs.

## RENFORCER LES ACTIONS EN FAVEUR DE L'ENTREPRENEURIAT

### PRODUCTIVITÉ

68% =

des associations déclarent que le soutien de la Fondation leur a permis de gagner du temps et d'améliorer leur productivité.

### ESSAIMAGE

81% =

des associations déclarent que le soutien de la Fondation leur a permis de diffuser leur savoir-faire à d'autres secteurs.

### INNOVATION

90% ↗

des associations déclarent que le soutien de la Fondation leur a permis de répondre à des besoins qu'elles n'adressaient pas encore.

## STRATÉGIE D'IMPACT ET ÉVALUATION

90% ↗

des associations déclarent que la Fondation leur a permis de préciser la proposition de valeur de leur solution.

88% ↗

des associations déclarent que la Fondation leur a permis d'identifier, de suivre et d'analyser des indicateurs clés utiles au pilotage.

88% **NOUVEAU** ✨

des associations déclarent approfondir l'impact de leur projet sur leurs bénéficiaires et un public élargi.

## ÉTENDRE SON RÉSEAU ET DÉVELOPPER DES SYNERGIES

80% **NOUVEAU** ✨

des associations déclarent que la Fondation leur a permis de nouer des partenariats stratégiques.

88% ↗

des associations déclarent que le soutien de la Fondation leur a permis de développer des collaborations avec d'autres acteurs de l'écosystème.

# Impact de la Fondation Entreprendre sur ses donateurs

(32 % d'entreprises mécènes et 68 % de philanthropes particuliers)

90%

des donateurs ont une bonne clarté des objectifs de la Fondation (dont 56 % une très bonne clarté).

78%

des donateurs ont une bonne clarté de l'utilisation des dons de la Fondation (dont 32 % une très bonne clarté).

1 sur 2

Un donateur sur deux estime que la Fondation Entreprendre lui a permis cette année de découvrir de nouvelles associations œuvrant en faveur de l'entrepreneuriat en France.

# Impact de la Fondation Entreprendre sur les fondations sous son égide

- Les fondations abritées considèrent majoritairement que **la Fondation Entreprendre est utile dans l'accompagnement de leur stratégie et le suivi de leur évaluation.**
- Elle leur permet de se concentrer pleinement sur leur cœur d'activité et l'animation de leur structure.

« Nous nous sommes largement appuyés sur la Fondation Entreprendre pour structurer notre fondation. Ce qui a été un vrai plus pour nous. »

Fondation abritée

# AMBITIONS 2024

Dans la continuité de sa stratégie de développement initiée en 2022, la Fondation Entreprendre renforce ses axes prioritaires pour réduire les inégalités en faisant de l'entrepreneuriat un levier d'insertion professionnelle et de revitalisation des territoires fragiles ou isolés. L'enjeu d'un entrepreneuriat utile à la société fera l'objet d'une montée en puissance pour répondre aux défis sociaux et environnementaux qui nous entourent.



# En 2024, maintenir le cap sur les défis sociaux pour avancer vers 2030...

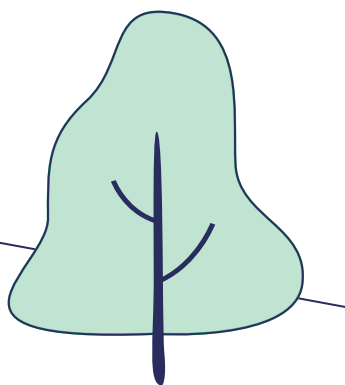
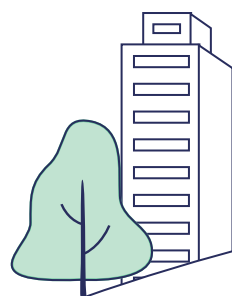
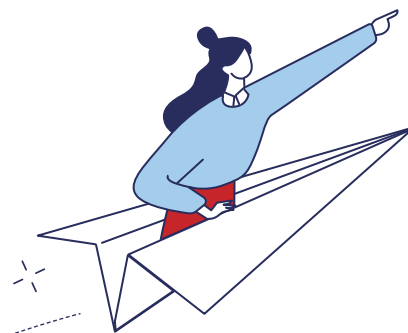
« La Fondation Entreprendre intensifie son action auprès des publics fragiles avec le lancement du programme triennal **Entreprendre sa liberté**, pour faire émerger une démarche entrepreneuriale auprès des personnes sous mesure de justice. Elle accompagnera une nouvelle promotion d'associations dans le cadre de son Accélérateur, contribuant ainsi à renforcer la résilience du tissu associatif. Elle participera à nourrir l'écosystème entrepreneurial avec la publication d'une étude sur les représentations de l'entrepreneuriat, et accompagnera de nouveaux groupes de travail au sein de son Lab », indique **Éric Sirven, directeur général de la Fondation**.

« Toutes ces actions ne pourraient voir le jour sans la **générosité des donateurs**. D'ici 2025, la Fondation Entreprendre a pour ambition de faire grandir sa communauté de donateurs et de consolider sa collecte de fonds avec une équipe renforcée. Elle s'attachera à intensifier sa relation de proximité avec son cœur de cible pour atteindre ses objectifs », précise **Elisabeth Da Souza, directrice générale adjointe**.

## ...ET DÉVELOPPER COLLECTIVEMENT UN ENTREPRENEURIAT AU SERVICE DES HOMMES ET DE LA PLANÈTE

La Fondation Entreprendre s'est formée aux enjeux d'une économie régénérative en participant à la **Convention des Entreprises pour le Climat à la Butterfly School (AXA Climate)**. Nourrie aussi par les recommandations collectives issues de sa démarche prospective sur l'entrepreneuriat souhaitable en 2040, la Fondation Entreprendre met en place des actions concrètes pour faire émerger un entrepreneuriat utile à la société, pour le bien de tous et de la planète.

À titre d'exemple, pour accompagner les bénéficiaires des associations qu'elle soutient vers un entrepreneuriat à impact positif, la Fondation Entreprendre permet à Réseau Entreprendre, Initiative France, Singa et Entrepreneurs dans la Ville d'expérimenter le parcours « Impact Lab Academy » d'Impact France.



# GOVERNANCE & FINANCES



# Une gouvernance ancrée dans la réalité du terrain



## LE CONSEIL D'ADMINISTRATION

Composé de 12 membres bénévoles, le Conseil a pour responsabilité d'étudier et de valider la stratégie des programmes, des comptes et de l'emploi des fonds de la Fondation Entreprendre. Les membres sont nommés pour un mandat de trois ans, renouvelable deux fois. Au cours de cet exercice, le Conseil s'est réuni à quatre reprises.

### LE COLLÈGE DES FONDATEURS

Trois membres :

- **Blandine Mulliez** (présidente de la Fondation Entreprendre)
- **Éric Coisne** (président de Sellenium, directeur associé de Raïse, trésorier de la Fondation Entreprendre)
- **Philippe Tapié** (président de Famille SAS, administrateur Oney Bank SA et Colam SA)

### LE COLLÈGE DES PERSONNALITÉS QUALIFIÉES

Six membres :

- **Laurence Balas** (secrétaire générale et ambassadrice territoriale de la Fondation Entreprendre)
- **Frédéric Bedin** (président du directoire et directeur général Hopscotch Groupe, membre du CA Hopscotch Système Asia, président Holding Système, administrateur Holding Système Asia, administrateur Catering International, membre du conseil de surveillance Sopexa)
- **Sonia Roquette** (gérante de franchises Depil Tech)
- **Croisine Martin-Roland** (directrice philanthropie Société Générale Private Banking)
- **Thomas Huriez** (président fondateur de 1083)
- **Rodolphe Durand** (professeur à HEC Paris, titulaire de la chaire « Joly Family Chair In Purposeful Leadership », fondateur et directeur académique du Society and Organizations Institute)

### LE COLLÈGE DES INSTITUTIONNELS

Trois membres, dont un poste vacant :

- **Marie Adeline-Peix** (directrice exécutive, directrice partenariats régionaux, action territoriale et entrepreneuriat chez Bpifrance)
- **Alice Holzman** (directrice clients AXA France) succède à Patrick Cohen (directeur général d'AXA France devenu directeur général Europe et Santé d'AXA) en octobre 2023

## LES COMITÉS

### LE COMITÉ FINANCIER

Son rôle est de contrôler et d'assurer le suivi de la gestion des placements financiers de la Fondation.

Le Comité s'est tenu deux fois en 2023. Il est composé de **Blandine Mulliez**, **Éric Coisne**, **Loïc Sander** (en qualité de personnalité qualifiée, directeur général de Mobilis Gestion), **Olivier Bourdelas** (président d'Inocap Gestion), **Elisabeth Da Souza** (directrice générale adjointe) et **Éric d'Engenières** (directeur des programmes de la Fondation).

### LE COMITÉ AUDIT

Il veille au respect des règles de gouvernance et de la déontologie de la Fondation. Il s'assure que les dirigeants et collaborateurs appliquent les procédures de gestion et de prévention des risques. Il vérifie la lisibilité des informations financières et le suivi du plan stratégique.

Il est composé de **Frédéric Bedin**, **Olivier Maigne** (contrôleur général des Armées, ancien directeur de l'audit et du contrôle interne aux Apprentis d'Auteuil), **Frédérique Darras** (responsable droit patrimonial au sein de Mobilis), et **Elisabeth Da Souza** (directrice générale adjointe). Il s'est réuni deux fois en 2023.

## LE BUREAU

Le Bureau, élu pour deux ans par le Conseil d'administration, instruit les affaires qui lui sont soumises et pourvoit à l'exécution des délibérations. Il est composé de **Blandine Mulliez** (présidente), d'**Éric Coisne** (trésorier) et de **Laurence Balas** (secrétaire générale). Il s'est réuni quatre fois en 2023.

## LA COMMISSAIRE DU GOUVERNEMENT

**Danièle Polvé-Montmasson**, représentante du ministre de l'Intérieur, assiste aux séances du Conseil avec voix consultative. Elle veille au respect des statuts et au caractère d'utilité publique de la Fondation.

## UNE GOUVERNANCE AU PLUS PRÈS DES ACTIONS TERRAIN

Les « référents du CA » poursuivent leur action au sein des programmes. Ils président le comité de sélection des associations lauréates et participent à leur bilan annuel aux côtés de l'équipe opérationnelle. Ils lèvent les conditions suspensives pour le déclenchement des financements l'année suivante, dans le cadre des conventions pluriannuelles. Ils informent le CA des progrès et défis.

- **Entreprendre la ruralité :**  
Laurence Balas
- **ENTR&PRENDS TON AVENIR :**  
Blandine Mulliez
- **Accélérateur 2020 :**  
Blandine Mulliez
- **Accélérateur 2021 :**  
Philippe Tapié
- **Accélérateur 2022 :**  
Marie Adeline-Peix
- **Accélérateur 2023 :**  
Sonia Roquette

## INTERVIEW



**Laurence Balas**  
Ambassadrice régionale  
et administratrice de la  
Fondation Entreprendre

### — Quel est votre rôle en tant qu'ambassadrice régionale de la Fondation Entreprendre en Auvergne-Rhône-Alpes ?

Ma mission est de créer des synergies entre la Fondation Entreprendre et la région AURA. Je représente la Fondation à Lyon et dans ses environs, et agis en facilitatrice pour les travaux menés par les acteurs associatifs, économiques et institutionnels locaux. Mon objectif est de créer du lien entre toutes les parties prenantes désirant servir la cause entrepreneuriale.

### — Quels ont été les temps forts dans votre région en 2023 ?

En 2023, deux événements majeurs ont contribué à renforcer la promotion de l'entrepreneuriat en Auvergne-Rhône-Alpes. Le lancement de la promotion lyonnaise d'Entrepreneurs dans la Ville, en partenariat avec l'EM Lyon Business School, a permis à une vingtaine d'entrepreneurs de présenter leurs projets et de bénéficier d'un accompagnement. Par ailleurs, le lancement de l'antenne lyonnaise de Femmes des Territoires a rassemblé plus de 50 femmes entrepreneures, démontrant un besoin concret de soutien et d'accompagnement dans la région.

### — Comment parvenez-vous à fédérer les différentes associations et à animer ce collectif ?

Pour fédérer les associations, je m'appuie sur le soutien des acteurs associatifs et institutionnels locaux, en organisant des rendez-vous réguliers et en assurant un suivi de proximité avec les responsables. Depuis dix ans, nous organisons une rencontre annuelle avec toutes les associations soutenues par la Fondation, favorisant ainsi des échanges fructueux et permettant de faire le point sur les actualités de l'écosystème local.



# 2

## questions à Marie Adeline-Peix

— Vous êtes la référente de la gouvernance pour la troisième promotion de l'Accélérateur (ndlr: associations 60 000 Rebonds, Réseau Initiative France, Entreprendre pour Apprendre). En quoi consiste votre mission et que vous apporte-t-elle ?

Ce fut pour moi un grand honneur de présider cette troisième promotion de l'Accélérateur, qui a permis à la Fondation Entreprendre d'accompagner cette année encore trois associations particulièrement représentatives de la diversité et de la richesse des réseaux d'accompagnement à la création d'entreprises et à l'entrepreneuriat en France.

Modestement, ma mission, aux côtés des autres membres du Conseil qui se mobilisent fortement dans ce programme mais surtout avec les équipes de la Fondation qui font un travail formidable, a été de participer à la sélection et à l'orientation des lauréats dans leur projet.

**« Pour eux comme pour nous, il est à la fois très stimulant et enrichissant de voir comment accompagner et favoriser les démarches de passage à l'échelle et de croissance. »**

### INTERVIEW



**Marie Adeline-Peix**  
Membre du Conseil  
d'administration de  
la Fondation Entreprendre

### ZOOM SUR CAP CRÉA, BPIFRANCE

— La Fondation Entreprendre fait partie des 27 acteurs du collectif Cap Créa et joue le même rôle que Bpifrance en finançant l'écosystème associatif. Quelle est la valeur ajoutée de la Fondation au sein du collectif ?

La Fondation Entreprendre et Bpifrance sont en effet des acteurs un peu particuliers au sein du collectif Cap Créa auquel nous participons, aux côtés des 25 réseaux associatifs d'accompagnement et de financement de l'entrepreneuriat. Nous apportons chacun des éléments différents mais très utiles au service d'une ambition partagée de développement de l'entrepreneuriat dans toute sa diversité et dans tous les territoires.

La Fondation Entreprendre est très active au sein de ce collectif et offre une belle valeur ajoutée à différents niveaux :

- D'une part, elle permet d'enrichir une vision prospective des dynamiques entrepreneuriales avec un fort engagement sur les dimensions d'impact auxquelles chacun des membres est attaché.
- D'autre part, par ses actions et son expertise, elle contribue au développement de ces associations. Le programme de l'Accélérateur est, à ce titre, un exemple parmi d'autres.
- Enfin, elle peut sans aucun doute jouer un rôle majeur dans l'appui à la consolidation financière de ces réseaux du fait de son expertise en fund raising et mobilisation de fonds privés.

# Bilan financier 2023



# Le mot du trésorier, Éric Coisne

En 2023, la Fondation Entreprendre a avancé de façon significative sur ses trois enjeux prioritaires à horizon 2025 : réduire les inégalités, revitaliser les territoires et développer un entrepreneuriat utile à la société. Cela s'est concrétisé par les enseignements de la première promotion des lauréats de l'Accélérateur et le soutien apporté à trois nouvelles associations. Un nouveau programme collectif d'innovation sociale a été lancé sur les enjeux de l'entrepreneuriat culturel d'utilité sociale et territoriale.

La Fondation Entreprendre a poursuivi son travail d'acteur référent de la cause entrepreneuriale en publiant les résultats de sa démarche prospective collective sur l'entrepreneuriat souhaitable en 2040, une étude sur les enjeux du micro-entrepreneuriat et une étude sur le repreneuriat, vecteur d'égalité des chances. Elle a continué de soutenir l'amorçage de projets innovants comme le Kiif et de participer à des travaux sur l'approche systémique.

La Fondation Entreprendre présente un très bon ratio de répartition de son activité, avec 83 % consacrés à la mission sociale, de très faibles frais de collecte à 3 %, des frais de fonctionnement bas et maîtrisés à 14 %. Les résultats financiers proviennent d'une stratégie responsable prévoyant la mise en réserve de trois ans de mission sociale et d'un an et demi de frais de fonctionnement, pour assurer les engagements de conventionnement. Les bons résultats financiers s'appuient sur des placements efficaces, à forte volonté d'impact en cohérence avec les enjeux de la mission sociale de la Fondation, notamment sur le volet de résultats extra-financiers.



**Éric Coisne**  
Trésorier  
de la Fondation Entreprendre

**« Malgré des effectifs réduits en 2023, nous pouvons saluer la motivation et le professionnalisme de l'équipe sur les bons résultats de cette année et envisager 2024 avec sérénité. »**



# COMPTE DE RÉSULTAT PAR ORIGINE ET DESTINATION en €

PRODUITS	2023		2022		VARIATION
	TOTAL	Dont générosité du public	TOTAL	Dont générosité du public	
<b>PRODUITS PAR ORIGINE</b>					
1. Produits liés à la générosité du public <sup>1</sup>	6 046 726	6 046 726	5 646 710	5 646 710	7 %
1.1 Cotisations sans contrepartie	-	-	-	-	-
1.2 Dons, legs et mécénat	-	-	-	-	-
Dons manuels	3 910 260	-	3 487 269	-	12 %
Legs, donations et assurances vie	199 838	-	199 838	-	-
Mécénat	1 017 750	-	942 000	-	8 %
1.3 Autres produits liés à la générosité du public	918 878	-	1 017 603	-	-10 %
2. Produits non liés à la générosité du public <sup>2</sup>	65 825	-	120 147	-	-45 %
2.1 Cotisations avec contrepartie	-	-	-	-	-
2.2 Parrainage des entreprises	-	-	-	-	-
2.3 Contribution financière sans contrepartie	-	-	-	-	-
2.4 Autres produits non liés à la générosité du public	65 825	-	120 147	-	-45 %
3. Subventions et autres concours publics	-	-	30 000	-	-100 %
4. Reprises sur provisions et dépréciations	177 482	177 482	-	-	-
5. Utilisation des fonds dédiés antérieurs	1 257 606	1 257 606	939 759	939 759	34 %
<b>TOTAL</b>	<b>7 547 639</b>	<b>7 481 814</b>	<b>6 736 617</b>	<b>6 586 469</b>	<b>12 %</b>
<b>CHARGES PAR DESTINATION</b>					
1. Missions sociales <sup>3</sup>	4 780 098	4 780 098	4 136 426	4 106 426	16 %
1.1 Réalisées en France	-	-	-	-	-
Actions réalisées par l'organisme	613 137	613 137	629 535	599 535	-
Versements à un organisme central ou à d'autres organismes agissant à l'étranger	4 166 961	4 166 961	3 506 891	3 506 891	-
1.2 Réalisées à l'étranger	-	-	-	-	-
Actions réalisées par l'organisme	-	-	-	-	-
Versements à un organisme central ou à d'autres organismes agissant à l'étranger	-	-	-	-	-
2. Frais de recherche de fonds <sup>4</sup>	178 555	178 555	275 352	275 352	-35 %
2.1 Frais d'appel à la générosité du public	178 555	178 555	275 352	275 352	-
2.2 Frais de recherche d'autres ressources	-	-	-	-	-
3. Frais de fonctionnement	751 690	685 865	701 412	581 265	7 %
4. Dotations aux provisions et dépréciations <sup>5</sup>	71 500	71 500	219 269	219 269	-67 %
5. Impôts sur les bénéficiaires	-	-	-	-	-
6. Report en fonds dédiés de l'exercice <sup>6</sup>	1 437 086	1 437 086	1 311 996	1 311 996	10 %
<b>TOTAL</b>	<b>7 218 928</b>	<b>7 153 103</b>	<b>6 644 456</b>	<b>6 494 308</b>	<b>9 %</b>
<b>EXCÉDENT OU BÉNÉFICE</b>	<b>328 711</b>	<b>328 711</b>	<b>92 161</b>	<b>92 161</b>	

# BILAN FINANCIER SIMPLIFIÉ en K€

ACTIF	2023	2022	VARIATION 2023/2022	PASSIF	2023	2022	VARIATION 2023/2022
ACTIF IMMOBILISÉ	6 304	5 406	16 %	FONDS ASSOCIATIF	14 306	13 978	2 %
Créances	101	230	-56 %	Dont résultat	329	92	258 %
Trésorerie	11 848	11 278	5 %	Fonds dédiés	2 079	1 180	74 %
ACTIF CIRCULANT	11 956	11 511	4 %	DETTES	1 875	1 759	7 %
<b>TOTAL</b>	<b>18 260</b>	<b>16 917</b>	<b>8 %</b>	<b>TOTAL GÉNÉRAL</b>	<b>18 260</b>	<b>16 917</b>	<b>8 %</b>

## STABILITÉ DU BILAN

- Renforcement des fonds associatifs pour mener à bien les programmes pluriannuels (budget prévisionnel voté sur trois ans). Le résultat met en évidence la politique de réserve de la Fondation, pour garantir trois ans de mission sociale et un an et demi de fonctionnement.
- Forte hausse de l'actif immobilisé, principalement en raison de l'arrivée d'une donation temporaire d'usufruit.
- La hausse des fonds dédiés est principalement liée à des reports de fonds d'ingénierie de l'Accélérateur, des fonds non redistribués par les fondations abritées et de fonds à affecter au programme Entreprendre la Ruralité et les DTU.

## LA POLITIQUE DE RÉSERVE DE LA FONDATION

La Fondation Entreprendre dispose en réserve de trois ans d'engagement en mission sociale, et d'un an et demi de frais de fonctionnement afin de sécuriser son action sur le long terme.

## LE MODÈLE ÉCONOMIQUE DE LA FONDATION ENTREPRENDRE

La Fondation Entreprendre ne perçoit aucune subvention publique. Les fonds proviennent de donateurs et mécènes privés. La Fondation Entreprendre établit ses comptes annuels conformément aux dispositions du règlement ANC n°2018-06 du 5 décembre 2018.

## COMPTE DE RÉSULTAT PAR ORIGINE ET DESTINATION

### RESSOURCES

- 1• Les produits liés à la générosité du public sont en hausse de 7 %. La baisse des autres produits liés à la générosité du public (-10 %) a été compensée par la hausse des dons manuels et du mécénat.
- 2• Les autres produits non liés à la générosité du public correspondent aux frais de gestion facturés aux fon-

datations abritées, ainsi qu'au rattrapage des frais 2022 non facturés. Les remboursements exceptionnels ont été classés au crédit des comptes charges, comme le préconisent les normes comptables.

### EMPLOIS

- 3• La Fondation Entreprendre a finalisé la structuration de ses trois modes d'action qui sont exclusivement menées sur le territoire français.
  - L'Accélérateur : financer et accompagner sur trois ans la structuration et la résilience d'associations afin de leur permettre de se consolider et de se développer à grande échelle.
  - La Réponse Collective : financer sur trois ans, avec une alliance de mécènes, des expérimentations terrain permettant à des associations de créer et d'expérimenter des innovations répondant à un enjeu de société peu ou pas adressé.
  - Le Lab : financer des études, de l'amorçage de projet sur un an ou des groupes de travail pour alimenter l'éco-système associatif de l'entrepreneuriat et anticiper les défis de demain. Développer la mission de plaidoyer.
- 4• Les frais de recherche de fonds sont en baisse, dus à l'absence d'événement dédié en 2023. Ils ne représentent que 3 % des emplois.
- 5• Les titres de participation sont enregistrés à la valeur nominale. Une provision pour dépréciation est enregistrée lorsque la valeur d'inventaire est inférieure à leur valeur comptable. La valeur d'inventaire retenue correspond à la valeur vénale des actifs détenus par la SCI La Filature.
- 6• Les fonds dédiés sont en légère hausse. Les fondations abritées ont anticipé et provisionné les ressources nécessaires pour mener à bien leurs actions 2024.

### RATIO DE RÉPARTITION DE L'ACTIVITÉ DE LA FONDATION ENTREPRENDRE (RÉSULTAT D'EXPLOITATION)

**Mission sociale:** 83 %  
**Recherche de fonds:** 3 %  
**Frais de fonctionnement:** 14 %

## LA STRATÉGIE EXTRA-FINANCIÈRE DE LA FONDATION ENTREPRENDRE

La Fondation Entreprendre, avec le Comité financier, a défini une méthodologie et a mis en place des indicateurs pour chaque catégorie de placement en cohérence avec sa charte d'investissement. Sur les investissements cotés, la Fondation privilégie les fonds labélisés (ISR, Finansol, Luxflag, Label Relance) et/ou classifiés article SFDR 8 et 9. Sur le non-coté, elle investit sur des fonds qui ciblent les Objectifs de Développement Durable (définis par l'ONU) en adéquation avec l'objet social de la Fondation.

- ODD n°4 Éducation de qualité
- ODD n°5 Égalité des sexes
- ODD n°8 Travail décent et croissance économique
- ODD n°10 Réduction des inégalités
- ODD n°13 Mesures relatives à la lutte contre les changements climatiques
- ODD n°17 Partenariats pour la réalisation des objectifs

Elle privilégie l'impact et la performance extra-financière au regard de sa mission par rapport à la performance financière. Hormis les liquidités ou les placements d'épargne bancaire, tous les investissements ont une vocation extra-financière.

## FONDACTIONS ABRITÉES

	2023		2022	
	EMPLOIS	RESSOURCES	EMPLOIS	RESSOURCES
FONDATION AREZKI IDJEROUIDENE	-	-	3 729	3 729
FONDATION ÉCOLE M - 2000 JOURS	109 853	221 484	126 488	184 646
FONDATION ÉTOILE	379 976	556 345	82 999	363 009
FONDATION JÉRÔME GAYET	46 283	220 847	66 848	223 290
FONDATION PALATINE DES ETI	-	5 054	165	5 219
FONDATION SIPAREX	147 533	958 610	130 214	590 633
FONDATION TERRITORIALE CÔTE D'OPALE	-	-	3	3
FONDATION &+	82 480	98 747	60 393	82 140
FONDATION TOCQUEVILLE	257 718	226 433	198 905	207 510
FONDATION DE L'ENGAGEMENT	143 763	190 141	175	50 316
EXCÉDENT	1 310 055	-	1 040 576	-
TOTAL	2 477 661	2 477 661	1 710 496	1 710 496

La Fondation Entreprendre abritait **huit fondations sous égide à fin 2023** qui ont eu une activité différenciée sur l'année, incluant la constitution fin 2023 de la Fondation Obiz® dont l'activité débute en 2024. Les fondations abritées ont financé et accompa-

gné **24 porteurs de projet au total**. Tout au long de l'année, elles sont accompagnées par la Fondation Entreprendre lors des rencontres des fondations abritées, pour échanger sur leurs problématiques et des sujets qui leur sont communs.

# Un immense merci!

La Fondation Entreprendre remercie chaleureusement tous les mécènes entreprises et les donateurs particuliers engagés à ses côtés pour porter un entrepreneuriat toujours plus inclusif et durable.

## PARTENAIRES MÉCÈNES



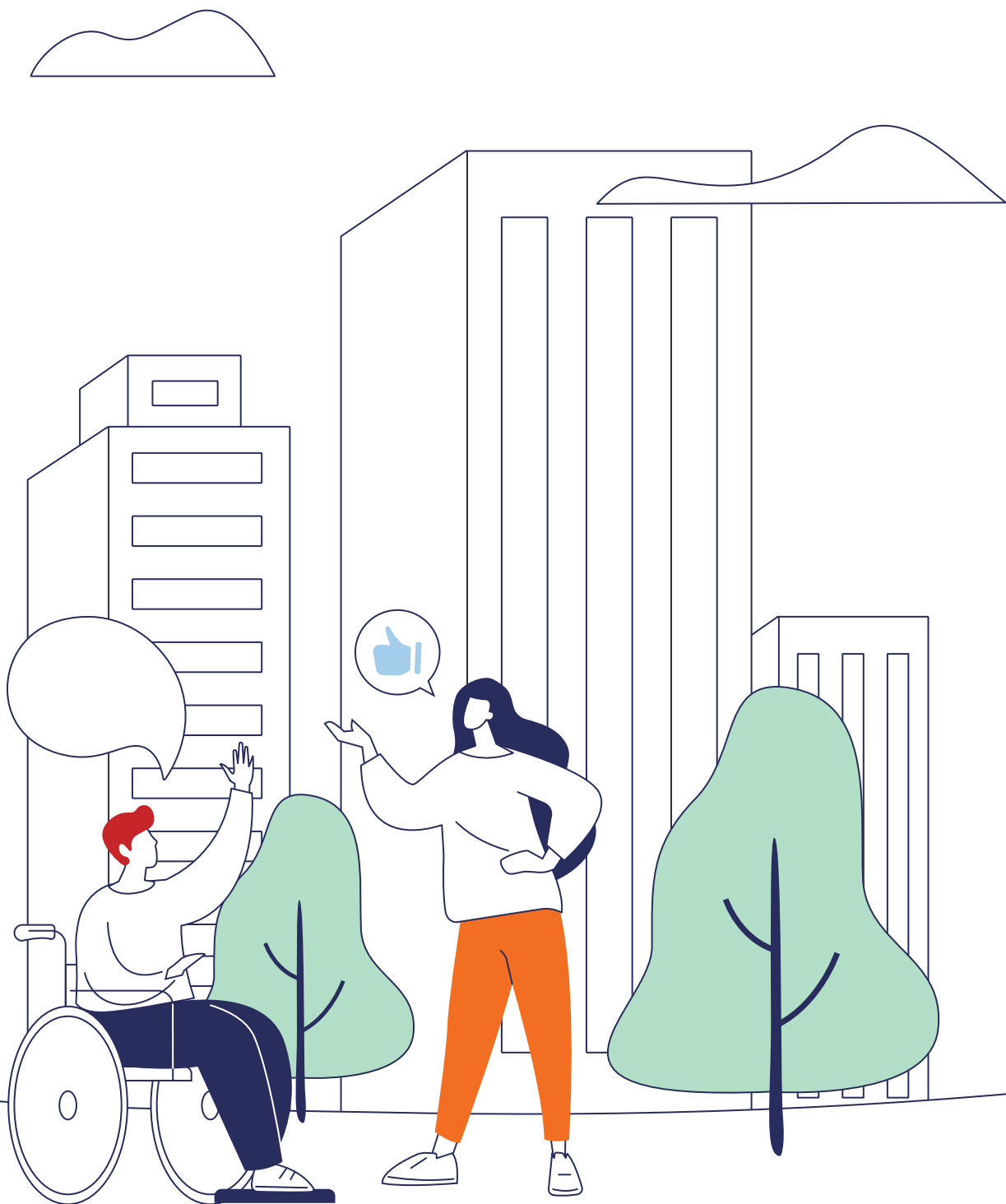
## PARTENAIRES D'ALLIANCE



Un merci tout particulier à Enderby pour son soutien sur les enjeux de communication de la Fondation Entreprendre depuis 2021.

## PARTENAIRE HISTORIQUE





**FONDATION  
ENTREPRENDRE**

[fondation-entrepreneure.org](http://fondation-entrepreneure.org)

